

# پاسخ تشریحی

آزمون سراسری سال ۱۴۰۲

(نوبت اول - دی ماه ۱۴۰۱)

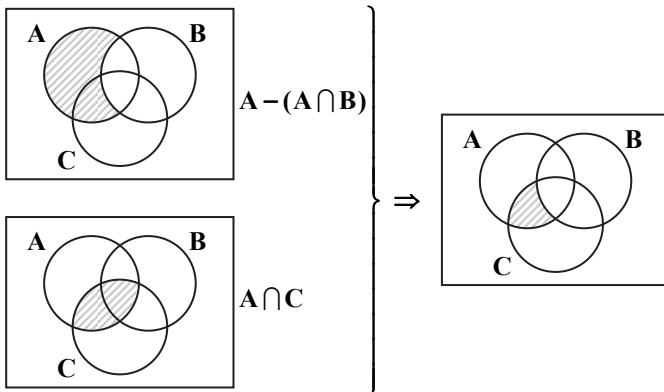
گروه آزمایشی علوم انسانی

(داخل کشور)

ریاضی

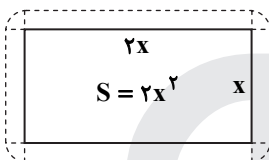
۱- پاسخ: گزینه ۴ ▲ مشخصات سؤال: متوسط \* ریاضی و آمار ۳ (درس ۲، فصل ۱)

شکل مربوط به گزینه ۴ به صورت زیر است:



۲- پاسخ: گزینه ۲

▲ مشخصات سؤال: دشوار \* ریاضی و آمار ۱ (درس ۱، فصل ۲)



$$2x^2 = \text{مساحت باغچه}$$

$$\text{مساحت زمین محصور} = 2x^2 + 2x + 2x + x + x + \pi = 2x^2 + 6x + \pi$$

$$S_{\text{کل}} = S_{\text{باغچه}} + S_{\text{باغچه}} \left(1 + \frac{1}{18}\pi\right)$$

$$2x^2 + 6x + \pi = 2x^2 + 2x^2 \left(1 + \frac{1}{18}\pi\right) \Rightarrow 6x + \pi = 2x^2 \left(\frac{18 + \pi}{18}\right)$$

با جای گذاری گزینه ها  $x = 3$  در معادله فوق صدق می کند، بنابراین طول باغچه  $2x = 6$  خواهد بود.

▲ مشخصات سؤال: دشوار \* ریاضی و آمار ۱ (درس ۲، فصل ۲)

۳- پاسخ: گزینه ۳

نکته: می دانیم که در معادله  $ax^2 + bx + c = 0$  حاصل ضرب ریشه ها برابر است با  $\frac{c}{a}$  و مجموع ریشه ها برابر است با  $-\frac{b}{a}$ .

$$x^2 + 7x - 3 = 0 \Rightarrow \alpha \cdot \beta = \frac{c}{a} = \frac{-3}{1} = -3 < 0 \Rightarrow \begin{cases} \alpha > 0 \\ \alpha \beta < 0 \end{cases} \Rightarrow \beta < 0$$

$$\alpha + \beta = \frac{-b}{a} = \frac{-7}{1} = -7$$

$$|\alpha + \beta| + |\alpha| - |\beta| = -\alpha - 2\beta + \alpha - (-\beta) = -2\beta + \beta = -\beta$$

کل عبارت کوچک تر از صفر است.  $\alpha > 0, \beta < 0$

▲ مشخصات سؤال: دشوار \* ریاضی و آمار ۲ (درس ۱، فصل ۲)

۴- پاسخ: گزینه ۳

$$f(x) + f(-x) = x - x = 0$$

$f(x)$  تابع همانی است:

بنابراین  $(0, 3x^2 - 17x + 10)$  روی نیمساز ۲ و ۴ قرار دارد، بنابراین مؤلفه اول و دوم باید قرینه باشند:

$$3x^2 - 17x + 10 = 0 \Rightarrow$$

نکته: در معادله درجه دوم به صورت  $ax^2 + bx + c = 0$  اختلاف ریشه ها از رابطه زیر به دست می آید:

$$x_1 - x_2 = \frac{\sqrt{\Delta}}{|a|} \Rightarrow x_1 - x_2 = \frac{\sqrt{17^2 - 4(3)(10)}}{3} = \frac{\sqrt{169}}{3} = \frac{13}{3}$$

▲ مشخصات سؤال: متوسط \* ریاضی و آمار ۱ (درس ۱، فصل ۳)

۵- پاسخ: گزینه ۲

برای اینکه رابطه  $f$  یک تابع باشد، باید زوج مرتب هایی که مؤلفه اول یکسان دارند لزوماً مؤلفه دومشان نیز یکسان باشد، بنابراین:

$$\begin{cases} x + y = m^2 - 1 = 4 \\ m^2 = x - y \end{cases} \Rightarrow m^2 - 1 = 4 \Rightarrow m^2 = 5 \Rightarrow \begin{cases} x + y = 4 \\ x - y = 5 \end{cases} \Rightarrow 2x = 9 \Rightarrow \begin{cases} x = \frac{9}{2} \\ y = 4 - \frac{9}{2} = -\frac{1}{2} \end{cases}$$

$$\Rightarrow x^2 + y^2 = \left(\frac{9}{2}\right)^2 + \left(-\frac{1}{2}\right)^2 = \frac{81}{4} + \frac{1}{4} = \frac{82}{4} = 20.5$$

۶- پاسخ: گزینه ۱

▲ مشخصات سؤال: دشوار \* ریاضی و آمار ۱ (درس ۲، فصل ۲)

نکته: می‌دانیم که در معادله درجه دوم به صورت  $ax^2 + bx + c = 0$  حاصل ضرب ریشه‌ها برابر است با  $P = \frac{c}{a}$  بنابراین:

$$P = \frac{c}{a} = \frac{-4k - 5}{2k} = -2 - \frac{5}{2k}$$

نکته: چون ضرایب معادله صحیح هستند، پس  $2k$  عددی صحیح است. از طرفی حاصل ضرب ریشه‌ها باید بیشترین مقدار را داشته باشد،

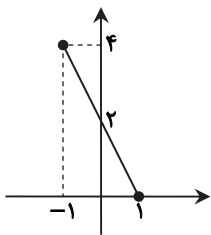
پس  $2k$  حداکثر مقدار صحیح منفی یعنی  $2k = -1$  را خواهد داشت. بنابراین:  $k = -\frac{1}{2}$

$$k = -\frac{1}{2} \Rightarrow -x^2 - 4x - 3 = 0$$

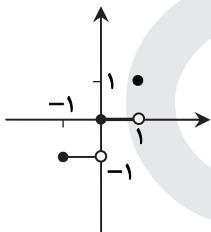
$$\Delta = b^2 - 4ac = (-4)^2 - 4(-1)(-3) = 16 - 12 = 4$$

▲ مشخصات سؤال: متوسط \* ریاضی و آمار ۲ (درس ۳، فصل ۲)

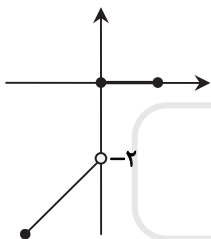
۷- پاسخ: گزینه ۴



$$f(x) = |2x - 2|$$



$$g(x) = [x]$$



$$f \cdot g(x) = \begin{cases} 0 & x \leq 0 \\ 2x - 2 & -1 \leq x < 1 \end{cases}$$

بنابراین از گزینه‌ها تنها ۳- در برد تابع  $f \cdot g$  است.

۸- پاسخ: گزینه ۴ ▲ مشخصات سؤال: دشوار \* ریاضی و آمار ۱ (درس‌های ۳ و ۴، فصل ۴)

ابتدا با توجه به اطلاعات داده شده  $b, c$  و  $d$  را بر حسب  $a$  می‌نویسیم:

$$a = -1/5c \Rightarrow a = -\frac{3}{5}c \Rightarrow c = -\frac{5}{3}a \xrightarrow[\text{محل برخورد}]{(-2,0)} 0 = -2a + b \Rightarrow b = 2a \xrightarrow{(-2,0)} 0 = -2c + d$$

$$\Rightarrow d = 2c = 2(-\frac{5}{3}a) = -\frac{10}{3}a \Rightarrow f(x) = (-\frac{1}{3}ax - \frac{4}{3}a)^2 - (ax + 2a)^2$$

نکته: می‌دانیم در سهمی  $y = a'x^2 + b'x + c'$  محور تقارن خط  $x = \frac{-b'}{2a'}$  است، پس کافی است در ضابطه  $f(x)$  ضرایب  $a'$  و  $b'$  را

پیدا می‌کنیم:

$$f(x) = \frac{a^2}{9}x^2 - a^2x^2 + \frac{16}{9}a^2x - 4a^2x + c'$$

$$f(x) = (\frac{a^2}{9} - a^2)x^2 + (\frac{16}{9}a^2 - 4a^2)x + c'$$

$$\text{محور تقارن} \Rightarrow x = \frac{-\frac{16}{9}a^2 + 4a^2}{2(\frac{1}{9} - 1)a^2} = \frac{\frac{28}{9}a^2}{2 \times \frac{-8}{9}a^2} = -\frac{28}{16} = -\frac{7}{4}$$

۹- پاسخ: گزینه ۱

▲ مشخصات سؤال: ساده \* ریاضی و آمار ۲ (درس ۲، فصل ۲)

نکته: برای رسم نمودار  $y = f(x+k)$  اگر  $k > 0$  باشد، کافی است نمودار  $f(x)$  را  $k$  واحد در جهت افقی به چپ انتقال دهیم و برای  $k < 0$  این انتقال به اندازه  $|k|$  واحد به سمت راست خواهد بود.

نکته: اگر عرض نقاط تابع  $y = f(x)$  را قرینه کنیم، نقاط تابع  $y = -f(x)$  به دست می آید. بنابراین نمودار تابع  $y = -f(x)$  قرینه نمودار تابع  $y = f(x)$  نسبت به محور  $x$ ها است.

با توجه به نکات فوق برای رسم نمودار  $y = -\left|x + \frac{1}{4}\right|$ ، ابتدا نمودار قدرمطلق را  $\frac{1}{4}$  واحد به سمت چپ انتقال می دهیم و سپس قرینه آن را نسبت به محور  $x$ ها رسم می کنیم.

۱۰- پاسخ: گزینه ۲ و ۳

▲ مشخصات سؤال: متوسط \* ریاضی و آمار ۱ (درس ۲، فصل ۴)

داده های مربوط به نمودار را به صورت زیر می نویسیم:

شنبه ← •

یکشنبه ←  $a$

دوشنبه ←  $b$

سه شنبه ← •

چهارشنبه ←  $d$

پنجشنبه ←  $q$

حال داده ها را از کوچک به بزرگ مرتب می کنیم:

$$•, b, a, d, c, q$$

$$\text{میانۀ} = \frac{a+d}{2}$$

$$\left\{ \begin{array}{l} \text{مقدار } a \text{ حداقل } ۲ \text{ و حداکثر } ۶ \text{ می تواند باشد.} \\ \text{مقدار } d \text{ نیز حداقل } ۴ \text{ و حداکثر } ۷ \text{ می تواند باشد.} \end{array} \right\} \Rightarrow ۲/۵ < \frac{a+d}{2} < ۶/۵$$

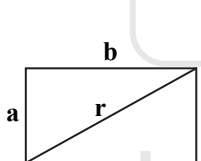
در نتیجه میانه با توجه به گزینه ها می تواند ۳ یا ۶ باشد و هر دو گزینه می تواند درست باشد.

$$a=۲, d=۴ \Rightarrow \text{میانه} = ۳$$

$$a=۵, d=۷ \Rightarrow \text{میانه} = ۶$$

۱۱- پاسخ: گزینه ۲

▲ مشخصات سؤال: دشوار \* ریاضی و آمار ۲ (درس ۲، فصل ۱)



$$r = \sqrt{a^2 + b^2}$$

$$r' = \sqrt{\left(\frac{16}{9}a\right)^2 + b^2}$$

$$\frac{r'}{r} = \frac{4}{3} \Rightarrow \frac{\sqrt{\left(\frac{16}{9}a\right)^2 + b^2}}{\sqrt{a^2 + b^2}} = \frac{4}{3}$$

$$\frac{\left(\frac{16}{9}a\right)^2 + b^2}{a^2 + b^2} = \frac{16}{9} \Rightarrow \frac{256}{81}a^2 + b^2 = \frac{16}{9}a^2 + \frac{16}{9}b^2 \Rightarrow \left(\frac{256}{81} - \frac{16}{9}\right)a^2 = \left(\frac{16}{9} - 1\right)b^2 \Rightarrow \frac{a^2}{b^2} = \frac{\frac{16}{9} - 1}{\frac{256}{81} - \frac{16}{9}}$$

$$\Rightarrow \frac{a^2}{b^2} = \frac{\frac{16-9}{9}}{\frac{256-144}{81}} = \frac{\frac{7}{9}}{\frac{112}{81}} = \frac{9}{16} \xrightarrow{\substack{a>0 \\ b>0}} \frac{a}{b} = \frac{3}{4} \Rightarrow b = \frac{4}{3}a$$

۱۲- پاسخ: گزینه ۱

▲ مشخصات سؤال: متوسط \* ریاضی و آمار ۲ (درس ۱، فصل ۱)

نکته: می دانیم که دو گزاره روبهرو هم ارز هستند:

$$A \Rightarrow B \equiv \sim A \vee B$$

با استفاده از نکته فوق داریم:

$$(p \wedge \sim q) \Rightarrow q \equiv \sim (p \wedge \sim q) \vee q \equiv (\sim p \vee q) \vee q \equiv p \vee (q \vee q) \equiv (\sim p \vee q) \equiv (p \Rightarrow q)$$

۱۳- پاسخ: گزینه ۴

▲ مشخصات سؤال: متوسط \* ریاضی و آمار ۲ (درس ۱، فصل ۳)

$\times 100 = \frac{(\text{مصرف برنج} \times \text{قیمت برنج در سال جدید}) + (\text{مصرف گوشت} \times \text{قیمت گوشت در سال جدید})}{(\text{مصرف برنج} \times \text{قیمت برنج در سال پایه}) + (\text{مصرف گوشت} \times \text{قیمت گوشت در سال پایه})}$  شاخص بهای برنج و گوشت : نکته

$$240 = \frac{(240 \times 16) + (120 \times a)}{(132 \times 16) + (42 \times a)} \times 100 \Rightarrow 240 = \frac{3840 + 120a}{220 + 42a} \times 100 \Rightarrow 528000 + 10080a = 384000 + 12000a$$

$$\Rightarrow 144000 = 1920a \Rightarrow a = \frac{144000}{1920} = 75$$

▲ مشخصات سؤال: ساده \* ریاضی و آمار ۱ (درس ۳، فصل ۲)

۱۴- پاسخ: گزینه ۳

دو نقطه تابع هزینه:  $\begin{pmatrix} 20 \\ 1850 \end{pmatrix}$  و  $\begin{pmatrix} 25 \\ 1000 \end{pmatrix}$

$$m = \frac{y_2 - y_1}{x_2 - x_1}$$

$$m = \frac{1000 - 1850}{25 - 20} = -30$$

$$\Rightarrow y - y_0 = m(x - x_0) \Rightarrow y - 1000 = -30(x - 25) \Rightarrow y = -30x + 1750$$

تابع درآمد هم  $y = 55x$  است.

$$\text{سود} = 0 \Rightarrow 55x - 1750 = 0 \Rightarrow x = 31.8181 \approx 32$$

بنابراین با فروش ۳۲ کالا سود صفر می شود و از یازدهمین کالا سوددهی آغاز می شود.

▲ مشخصات سؤال: ساده \* ریاضی و آمار ۱ (درس ۳، فصل ۳)

۱۵- پاسخ: گزینه ۲

نکته: معمولاً بر روی مواد غذایی عدد جرم به صورت  $\bar{x} \pm 2\sigma$  درج می شود که  $\bar{x}$  میانگین جرم آن ها و  $\sigma$  انحراف معیار آن هاست.

$$(\bar{x} - 2\sigma, \bar{x} + 2\sigma) = (220, 230) \Rightarrow 4\sigma = 10 \Rightarrow \sigma = \frac{10}{4} = 2.5 \Rightarrow \sigma^2 = (2.5)^2 = 6.25$$

▲ مشخصات سؤال: متوسط \* ریاضی و آمار ۳ (درس ۱، فصل ۱)

۱۶- پاسخ: گزینه ۳

فرض کنید اتاق های هتل به شکل زیر باشد.



حالت اول:



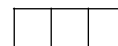
→ بقیه → حالت ۳!



→ علی و حسن → حالت ۲!

$$\Rightarrow 3! \times 2! = 12$$

حالت دوم:



→ علی، حسن و شخص ثالث → جایگشت علی با حسن

جایگشت علی با حسن

$2! \times 3! = 12$

جایگشت انتخاب شخص ثالث

$3! = 6$

جایگشت (علی و حسن) با شخص ثالث



→ بقیه → حالت ۲!

$$\Rightarrow 12 + 24 = 36 = \text{حالت هایی که اتاق علی و حسن کنار هم باشد.} \Rightarrow 2! \times 2! \times 2! \times 3 = 24$$

▲ مشخصات سؤال: ساده \* ریاضی و آمار ۳ (درس ۲، فصل ۱)

۱۷- پاسخ: گزینه ۲

$$n(S) = 7!$$

$$\frac{\text{مقام اول}}{3} \times \frac{\text{مقام آخر}}{2} \Rightarrow n(A) = 3 \times 2 \times 5! = 6!$$

$$\Rightarrow P(A) = \frac{n(A)}{n(S)} = \frac{6!}{7!} = \frac{1}{7}$$

۱۸- پاسخ: گزینه ۱

▲ مشخصات سؤال: متوسط \* ریاضی و آمار ۳ (درس ۱، فصل ۳)

راه حل اول:

$$a_1 = k, a_{n+1} = \frac{1}{2}(a_n + \frac{a_1}{a_n}), a_2 = \frac{17}{12}$$

$$n=1 \Rightarrow a_2 = \frac{1}{2}(a_1 + \frac{a_1}{a_1}) = \frac{1}{2}(k+1) \quad (1)$$

$$n=2 \Rightarrow a_3 = \frac{1}{2}(a_2 + \frac{a_1}{a_2}) \Rightarrow \frac{17}{12} = \frac{1}{2}(a_2 + \frac{k}{a_2}) \xrightarrow{\times 12} 17 = 6a_2 + \frac{6k}{a_2} \quad (2)$$

$$(1), (2) \Rightarrow 17 = 6(\frac{1}{2}(k+1)) + \frac{6k}{\frac{1}{2}(k+1)} \Rightarrow 17 = 3k+3 + \frac{12k}{k+1} \Rightarrow 14 = 3k + \frac{12k}{k+1} \Rightarrow 14 = \frac{3k^2 + 15k}{k+1}$$

$$\Rightarrow 3k^2 + k - 14 = 0$$

$$\Delta = b^2 - 4ac = 1 - 4(3)(-14) = 169 \Rightarrow \begin{cases} k_1 = \frac{-1+13}{6} = \frac{12}{6} = 2 \\ k_2 = \frac{-1-13}{6} = -\frac{14}{6} \end{cases} \text{ غ ق ق}$$

راه حل دوم:

طبق صورت سؤال حاصل  $\frac{17}{12}$  تقریبی از  $\sqrt{k}$  می شود.

$$\frac{17}{12} \approx 1/4 = \sqrt{2} \Rightarrow \sqrt{k} = \sqrt{2} \Rightarrow k = 2$$

▲ مشخصات سؤال: متوسط \* ریاضی و آمار ۳ (درس ۲، فصل ۳)

۱۹- پاسخ: گزینه ۱

نکته: اگر  $x, y, z$  سه جمله متوالی دنباله هندسی باشند، داریم:  $y^2 = xz$

$$\Rightarrow \text{دنباله حسابی} \Rightarrow a_2 = a + d, a_4 = a + 3d, a_6 = a + 5d$$

$$\Rightarrow \text{دنباله هندسی} \Rightarrow \sqrt{a+d}, \sqrt{a+3d}, \sqrt{a+5d} \Rightarrow (\sqrt{a+3d})^2 = \sqrt{a+d} \times \sqrt{a+5d}$$

$$\Rightarrow a+3d = \sqrt{(a+d)(a+5d)} \xrightarrow{\text{توان}} a^2 + 16ad + 64d^2 = a^2 + 16ad + 15d^2 \Rightarrow 64d^2 - 15d^2 = 0$$

$$\Rightarrow 49d^2 = 0 \Rightarrow d = 0$$

$$\Rightarrow \text{دنباله هندسی} \Rightarrow \sqrt{a}, \sqrt{a}, \sqrt{a} \Rightarrow r = \frac{\sqrt{a}}{\sqrt{a}} = 1$$

▲ مشخصات سؤال: متوسط \* ریاضی و آمار ۳ (درس ۳، فصل ۳)

۲۰- پاسخ: گزینه ۳

$$f(0) = 5 - 3^b = 2 \Rightarrow 3^b = 5 - 2 = 3 \Rightarrow b = 1$$

$$\frac{1}{2}f(\frac{1}{2}) = 2 \Rightarrow f(\frac{1}{2}) = 4 \Rightarrow f(\frac{1}{2}) = 5 - 3^{\frac{1}{2}a+1} = 4 \Rightarrow 3^{\frac{1}{2}a+1} = 1 = 3^0 \Rightarrow \frac{1}{2}a+1 = 0 \Rightarrow a = -2$$

$$f(x) = 5 - 3^{-2x+1} \Rightarrow f(-\frac{1}{4}) = 5 - 3^{-2(-\frac{1}{4})+1} = 5 - 3^{\frac{1}{2}+1} = 5 - 3^{\frac{3}{2}} = 5 - \sqrt{3^3} = 5 - \sqrt{27} \approx -0.2$$

$$\Rightarrow \text{جزء صحیح} \left[ f(-\frac{1}{4}) \right] = \left[ -0.2 \right] = -1$$

## ادبیات افتصاصی

▲ مشخصات سؤال: متوسط \* جامع علوم و فنون ادبی ۲

۲۱- پاسخ: گزینه ۴

عشاق نامه: منظوم / نفحات الانس: منثور / تحفه الاحرار: منظوم

بررسی سایر گزینه ها:

گزینه ۱: بهارستان منثور است.

گزینه ۲: فیه مافیه منثور است.

گزینه ۳: عین الحیات منثور است.

۲۲- پاسخ: گزینه ۳

▲ مشخصات سؤال: ساده \* علوم و فنون ادبی ۱ درس ۷

تکرار فعل یا اسم به حکم ضرورت معنی: نثر دوره سامانی / غالب بودن روح شادی و نشاط و خوش‌باشی: فکری شعر خراسانی  
بررسی سایر گزینه‌ها:

گزینه ۱: تفاوت تلفظ برخی کلمات ویژگی شعر سبک خراسانی است.

گزینه ۲: قافیه و ردیف ویژگی ادبی می‌باشد.

گزینه ۴: آوردن مترادف‌ها ویژگی نثر دوره سامانی نیست.

۲۳- پاسخ: گزینه ۲

▲ مشخصات سؤال: متوسط \* علوم و فنون ادبی ۱ درس ۱

بررسی سایر گزینه‌ها:

گزینه ۱: استفاده از کلمه کهن «گازر»

گزینه ۳: استفاده از واژگان کهن مثل «نیارم» در معنی «نمی‌توانم»

گزینه ۴: استفاده از ترکیب‌سازی مثل «حیله‌سازی»

۲۴- پاسخ: گزینه ۲

▲ مشخصات سؤال: ساده \* علوم و فنون ادبی ۲ درس ۴

گرایش تصوف موجب رواج اندیشه‌هایی از جمله بی‌اعتباری دنیا شد: ویژگی فکری شعر سبک عراقی  
بررسی سایر گزینه‌ها:

گزینه ۱: درهم‌آمیختگی مختصات نو و کهن: ویژگی زبانی شعر عراقی

گزینه ۳: پیچیده جلوه دادن مفاهیم عرفانی: ویژگی فکری نثر عراقی

گزینه ۴: مضمون‌سازی: ویژگی فکری سبک هندی

۲۵- پاسخ: گزینه ۳

▲ مشخصات سؤال: متوسط \* علوم و فنون ادبی ۲ درس ۱۰

این گزینه، آرایه‌های شاخص سبک هندی را ندارد و وجود ترکیب «این آینه» که اشاره به مصراع اول دارد، نفی‌کننده این آرایه است.  
بررسی سایر گزینه‌ها:

گزینه ۱: اسلوب معادله دارد. (هرچند وجود «که ربط» این آرایه را عموماً زیر سؤال می‌برد).

گزینه ۲: حسن تعلیل (خون خوردن باعث عدم پشیمانی شده است)

گزینه ۴: وجود ردیف طولانی و خوش‌آهنگ (یاد می‌آید مرا)

۲۶- پاسخ: گزینه ۱

▲ مشخصات سؤال: ساده \* علوم و فنون ادبی ۳ درس ۱

سبک‌شناسی: بهار / داستان باستان: میرزا حسن خان بدیع / امثال و حکم: دهخدا / منشآت: قائم‌مقام  
بررسی سایر گزینه‌ها:

گزینه ۲: گلشن صبا اثر دوره بازگشت است.

گزینه ۳: گنجینه نشاط اثر دوره بازگشت است.

گزینه ۴: خداوندنامه اثر دوره بازگشت است.

۲۷- پاسخ: گزینه ۱

▲ مشخصات سؤال: متوسط \* علوم و فنون ادبی ۳ درس ۷

تصرف نیما در ماهیت شعر قدیم به تغییر قالب و ویژگی‌های سخنان شاعران نو منجر شد.

بررسی سایر گزینه‌ها:

گزینه ۲: تشکیل اولین کنگره نویسندگان از رویدادهای دوره دوم است.

گزینه ۳: تقی مدرسی، غلامحسین ساعدی و جمال میرصادقی از نویسندگان سبک تلفیقی هستند.

گزینه ۴: جلال آل‌احمد و سیمین دانشور نویسنده سبک تلفیقی هستند.

۲۸- پاسخ: گزینه ۲

▲ مشخصات سؤال: متوسط \* علوم و فنون ادبی ۳ درس ۷

«بدوک» از فیلم‌نامه‌ها و «ضیافت» و «جای پای خون» حاصل تجربه‌های داستانی او هستند.

۲۹- پاسخ: گزینه ۴

▲ مشخصات سؤال: متوسط \* علوم و فنون ادبی ۳ درس ۱۲

این بیت تعلیمی است و رابطه علی و معلولی غیرمنطقی و شاعرانه ندارد.

بررسی سایر گزینه‌ها:

گزینه ۱: گریبان‌چاکی گندم به‌خاطر عشق است.

گزینه ۲: گل شدن غنچه به‌دلیل گریه عنده‌لیب و بلبل است.

گزینه ۳: دیدن صورت یار علت خوابیدن است.

۳۰- پاسخ: گزینه ۱

▲ مشخصات سؤال: دشوار \* جامع علوم و فنون ادبی ۳

زیبارویی که همه جا هست، رخساره اش را کسی ندیده: پارادوکس / استعاره: آن شاهد: استعاره از معشوق (البته این یک «صفت جانشین اسم» است و نباید استعاره محسوب شود، اما طراح کنکور این مسئله را رعایت نکرده است).  
بررسی سایر گزینه ها:

گزینه ۲: فاقد استعاره و تناقض است.

گزینه ۳: فاقد پارادوکس است / «سلسله» استعاره از زلف است.

گزینه ۴: فاقد استعاره و پارادوکس است.

۳۱- پاسخ: گزینه ۴

▲ مشخصات سؤال: دشوار \* جامع علوم و فنون ادبی جامع

ایهام تناسب: آهو مصراع اول معنای عیب می‌نشیند و آهو به معنی نوعی حیوان با سنگ تناسب دارد / ایهام: بی‌آهوست آن صحرا:  
(۱) بدون عیب است (۲) بدون آهو (حیوان) است / تشبیه: صحرای قناعت / استعاره: آن صحرا: استعاره از قناعت  
بررسی سایر گزینه ها:

گزینه ۱: اسلوب معادله ندارد.

گزینه ۲: لف و نشر ندارد.

گزینه ۳: لف و نشر ندارد.

۳۲- پاسخ: گزینه ۲

▲ مشخصات سؤال: دشوار \* جامع علوم و فنون ادبی ۲ و ۳ جامع

ایهام: زدی: (۱) زدن (۲) طلوع کردن / پست: (۱) خوار (۲) کم‌ارتفاع  
تشبیه: (۱) چشمه خورشید تویی، (۲) سایه‌گه بید منم، (۳) چشمه خورشید (فشرده اضافی)  
بررسی سایر گزینه ها:

گزینه ۱: ایهام ندارد

گزینه ۳: ایهام ندارد (تیر ایهام تناسب است)

گزینه ۴: این بیت دو تشبیه دارد (باز توام / باز توام)

۳۳- پاسخ: گزینه ۳

▲ مشخصات سؤال: دشوار \* جامع علوم و فنون ادبی جامع

تشبیه: (۱) من بادپای روحم، (۲) من بادبان نوحم، (۳) بادپای روح (اسب روح)، (۴) لعل ساقی مانند آب زلال و از آن هم برتر است، (۵) لاله‌رویان، (۶) هرسو (مانند) گلشن است.

استعاره مصرحه: (۱) لعل استعاره از لب / لاله‌رویان استعاره از زیبارویان نیست! (صفت است) / غلتیدن نگاه، تشخیص و استعاره مکنیه است.

۳۴- پاسخ: گزینه ۳

▲ مشخصات سؤال: دشوار \* جامع علوم و فنون ادبی جامع

سنجش گزینه ۳: «۳» را پاسخ صحیح می‌دانند. اما به هر جهت این تست، نادرست است و هر چهار گزینه می‌توانند پاسخ باشند!  
بررسی ابیات:

بیت الف: دوستی و دشمنی (تضاد) - دوست و دوستی (جناس افزایشی) نکته: دقت کنید که دوستی در اینجا به معنای «دوست بودن» است و «ی» را نباید از آن جدا کرد.

بیت ب: موازنه ندارد، زیرا «پسته و سخن» در ابتدای هر دو مصراع هم‌وزن نیستند. (البته اگر با بررسی تعداد هجا پیش برویم، این دو هم‌وزن هستند و از نظر برخی طراحان این بیت موازنه دارد) - طوطی خط تشبیه است و دهان به شکر تشبیه شده است.

بیت ج: گرفتاری آزادگان متناقض‌نما دارد - حسن تعلیل: دلیل اینکه آزادگان گرفتار تو هستند، این است که مه تابان و سرو آزاد روی تو غیرت دارند و آن‌ها را گرفتار کرده‌اند. (این بیت را هم می‌توان جور دیگری تعبیر کرد و حسن تعلیل را رد کرد: دلیل گرفتاری آزادگان این است که تو قامت خوب و روی زیبا داری، و این علتی واقعی است و حسن تعلیل ندارد.)

بیت د: دل به دست آوردن کنایه است - عبارت «دل درویش خود به دست آور» می‌تواند ایهام بسازد: (۱) دل گدای خود یعنی عاشق را به دست آور - دل خودت که درویش است را به دست بیاور و دنبال گنج‌های دنیا نباش.

۳۵- پاسخ: گزینه ۲

▲ مشخصات سؤال: دشوار \* جامع علوم و فنون ادبی جامع

بیت «الف»: استعاره مصرحه: عقیق استعاره از لب / بیت «ب»: مصراع دوم در حکم تمثیلی برای مصراع اول است / بیت «ج»: تقابل سجع‌های متوازی و متوازن: موازنه / بیت «د»: تشبیه: لب مانند لعل و دندان مانند گوهر  
بررسی سایر گزینه ها:

گزینه ۱: بیت «ب» ایهام ندارد.

گزینه ۳: بیت «ب» پارادوکس ندارد

گزینه ۴: بیت «ب» حسن تعلیل ندارد.



۳۶- پاسخ: گزینه ۴

▲ مشخصات سؤال: دشوار \* علوم و فنون ادبی جامع

بیت «د»: تشبیه: حلاوت خانه وحدت / بیت «ج»: ایهام: قلب: ۱) دل ۲) سکه قلبی / بیت «ب»: لف و نشر / بیت «الف»: مجاز: جهان مجاز از امورات جهان.

بررسی سایر گزینه‌ها:

گزینه ۱: بیت «الف» تشبیه ندارد.

گزینه ۲: بیت «د» ایهام ندارد.

گزینه ۳: بیت «ج» لف و نشر ندارد.

۳۷- پاسخ: گزینه ۳

▲ مشخصات سؤال: متوسط \* علوم و فنون ادبی ۱ درس ۱۱

قافیه درونی: بینوایی، آشنایی و بلایی / تبصره: حذف حروف الحاقی (یی) قافیه: بینوا، آشنا و بلا: قاعده ۱

بررسی سایر گزینه‌ها:

گزینه ۱: قافیه به قاعده ۲ است (کیشم، نیشم و خویشم)

گزینه ۲: جا و ماوا: قافیه درونی اما تبصره ندارد.

گزینه ۴: قاعده قافیه ۲ است (کنارم، خرم و زارم) تبصره: حذف شناسه «م»

۳۸- پاسخ: گزینه ۲

▲ مشخصات سؤال: دشوار \* علوم و فنون ادبی ۱ درس ۱۱

دوخته، سوخته / بر، پر

بررسی سایر گزینه‌ها:

گزینه ۱: تنها بسی و کسی قافیه هستند (جوید و گیرد با حذف حروف الحاقی قافیه نیستند)

گزینه ۳: قافیه: کیش و ریش («زشت و پُشت» نمی‌توانند قافیه باشند)

گزینه ۴: قافیه: بچم و غم (کلمه «گریبان» به جهت مصوت کوتاه در انتهای آن با «جوانان» که ساکن است، نمی‌تواند قافیه باشد)

۳۹- پاسخ: گزینه ۱

▲ مشخصات سؤال: متوسط \* علوم و فنون ادبی جامع

با توجه به اختیارات شاعری هجای پایان کلمه همیشه بلند تلفظ می‌شود. ( - )

۴۰- پاسخ: گزینه ۳

▲ مشخصات سؤال: متوسط \* علوم و فنون ادبی جامع

علامات هجایی مصراع دوم: بلند، بلند، کوتاه / بلند، کوتاه، بلند، بلند، کوتاه / بلند، کوتاه، بلند، بلند: ۱۴ هجا

۳ هجای کشیده مصراع دوم: واپ، داد، دید

بررسی سایر گزینه‌ها:

گزینه ۱: وزن بیت «مفعول فاعلات مفاعیل فاعلن» است که وزنی ناهمسان می‌باشد.

گزینه ۲: بیت اختیار زبانی ندارد.

گزینه ۴: «تکرار مستفعلن» بحر رجز است.

۴۱- پاسخ: گزینه ۳

▲ مشخصات سؤال: متوسط \* علوم و فنون ادبی ۳ درس ۱۱

وزن بیت: مفعول فاعلن / مفعول فاعلات مفاعیل فاعلن است.

۴۲- پاسخ: گزینه ۱

▲ مشخصات سؤال: ساده \* علوم و فنون ادبی ۳ درس ۱۱

۴ رکن فعولن داریم و بحر متقارب مثنی سالم است.

بررسی سایر گزینه‌ها:

گزینه ۲: فاعلاتن فاعلاتن فاعلاتن فاعلن

گزینه ۳: مفاعیلن مفاعیلن مفاعیلن مفاعیلن

گزینه ۴: مستفعلن مستفعلن مستفعلن مستفعلن

۴۳- پاسخ: گزینه ۲

▲ مشخصات سؤال: متوسط \* علوم و فنون ادبی ۳ درس‌های ۵ و ۸

بیت اختیار کوتاه تلفظ کردن مصوت بلند ندارد.

بررسی سایر گزینه‌ها:

گزینه ۱: ابدال: فعلن به جای فعلن / بلند تلفظ کردن مصوت کوتاه: در واژه مردگان

گزینه ۳: بلند تلفظ کردن هجای پایانی در پایان مصراع اول / حذف همزه: مردگان چمن

گزینه ۴: ابدال داریم / آوردن فاعلاتن به جای فاعلاتن در هر دو مصراع

۴۴- پاسخ: گزینه ۳

▲ مشخصات سؤال: دشوار \* علوم و فنون ادبی ۳ درس ۵

حذف همزه: «تمامست» / ۲) بلند تلفظ کردن مصوت کوتاه: در واژه «سایه» / کوتاه تلفظ کردن مصوت بلند در واژه «نگاهی»

بررسی سایر گزینه‌ها:

گزینه ۱: فاقد بلند تلفظ کردن مصوت کوتاه

گزینه ۲: فاقد کوتاه تلفظ کردن مصوت بلند

گزینه ۴: فاقد حذف همزه

۴۵- پاسخ: گزینه ۱ ▲ مشخصات سؤال: متوسط \* علوم و فنون ادبی جامع

سراینده این ابیات سعدی است.

بررسی سایر گزینه‌ها:

گزینه ۲: قافیه: جواب و صواب (قاعده ۲، روی ب) / قافیه: هوش و خموش (قاعده ۲، روی ش)

گزینه ۳: ابیات به گزیده‌گویی توصیه کرده‌اند.

گزینه ۴: وزن بیت و صورت سؤال «مفتعلن مفتعلن فاعلن» است.

۴۶- پاسخ: گزینه ۲ ▲ مشخصات سؤال: ساده \* علوم و فنون ادبی ۱ درس ۱۲

تبدیل شادی به غم

بررسی سایر گزینه‌ها:

گزینه ۱: اعمال بد گریبان خودت را خواهد گرفت.

گزینه ۳: بدی بدی به دنبال دارد.

گزینه ۴: نتیجه اعمال به خودت باز می‌گردد.

۴۷- پاسخ: گزینه ۴ ▲ مشخصات سؤال: متوسط \* جامع علوم و فنون ادبی ۲

اگر مرگ من کام توست برایم زندگی‌ست.

بررسی سایر گزینه‌ها:

گزینه ۱: خونریزی ابروی دوست

گزینه ۲: خاک من هم از آن دوست است.

گزینه ۳: فرمان‌پذیری از دوست

۴۸- پاسخ: گزینه ۱ ▲ مشخصات سؤال: متوسط \* علوم و فنون ادبی ۳ درس ۱۲

غفلت و استفاده نکردن از جوانی

بررسی سایر گزینه‌ها:

گزینه ۲: در پیری دنبال جوانی نباش.

گزینه ۳: تلاش در پیری برای یافتن جوانی

گزینه ۴: پیران به دنبال جوانی‌اند.

۴۹- پاسخ: گزینه ۴ ▲ مشخصات سؤال: دشوار \* علوم و فنون ادبی ۳ درس ۳

شاعر (رهی) با دیدن یک دیوانه، یاد خودش افتاده است.

بررسی سایر گزینه‌ها:

گزینه ۱: به یاد آوردن روی و موی معشوق

گزینه ۲: به یاد آوردن زلف‌های گره‌دار معشوق

گزینه ۳: به یاد آوردن قهر معشوق با همدمان و حریفان

۵۰- پاسخ: گزینه ۳ ▲ مشخصات سؤال: دشوار \* علوم و فنون ادبی ۳ درس ۱۲

مفهوم مشترک: گل‌ها در بوستان غوغا کرده‌اند و بهار شده است.

گزینه ۳: در فصل بهار مستی و عاشقی خوش است.

## علوم اجتماعی

۵۱- پاسخ: گزینه ۲ ▲ مشخصات سؤال: دشوار \* جامعه‌شناسی ۱ (درس ۴)

به ترتیب موارد خواسته‌شده در صورت سؤال دقت کنید! ترتیب به این صورت است: «الف» - «د» - «ب» - «ج»

الف) پدیده‌های عینی و کلان: بورس اوراق بهادار - کنکور سراسری

د) پدیده‌های عینی و خرد: کلاس کنکور - علائم راهنمایی و رانندگی - مناسک حج - کتابخانه مدرسه - مراسم نخل‌گردانی

ب) پدیده ذهنی و خرد: خاطرات سفر - لذت بردن از یک فیلم - خاطرات دوران کودکی

ج) پدیده‌های ذهنی و کلان: هنر ایرانی - ادبیات فارسی - بازار ارز بین‌المللی - عدالت اجتماعی

۵۲- پاسخ: گزینه ۳ ▲ مشخصات سؤال: متوسط \* جامعه‌شناسی ۱ (درس ۶)

بخش‌های مختلف جهان اجتماعی، فرصت‌ها و محدودیت‌هایی دارند. فرصت‌ها و محدودیت‌ها به یکدیگر وابسته‌اند و هیچ‌کدام بدون دیگری محقق نمی‌شوند. به عبارت دقیق‌تر، فرصت‌ها و محدودیت‌ها دو روی یک سکه‌اند. برای مثال، زبانی که مردم یک جامعه با آن صحبت می‌کنند، محدودیت‌هایی دارد. اما همین محدودیت‌ها، فرصت ارتباط با هم‌زبانان و مبادله معانی پیچیده را فراهم می‌آورد. جهان‌های اجتماعی مختلف را می‌توان براساس آرمان‌ها و ارزش‌های آن‌ها و نیز فرصت‌ها و محدودیت‌هایی که به دنبال می‌آورند، ارزیابی کرد.

۵۳- پاسخ: گزینه ۱

▲ مشخصات سؤال: متوسط \* جامعه‌شناسی ۱ (درس‌های ۱ و ۱۵)

- مجموعه سازوکارهایی که برای اعمال سیاست‌های جهان اجتماعی وجود دارد، نظام سیاسی را شکل می‌دهد.
- برخی پیامدهای کنش، ارادی هستند. این دسته از پیامدها، خودشان کنش هستند و باید کنشگری آن‌ها را انجام دهد.
- در دسته‌بندی فارابی از انواع نظام‌های سیاسی، حکومتی که توسط اکثریت و به شیوه انسان‌محور براساس فضیلت‌های انسانی سازمان می‌یابد، جماعیه نام دارد.

۵۴- پاسخ: گزینه ۱

▲ مشخصات سؤال: ساده \* جامعه‌شناسی ۲ (درس‌های ۳، ۴ و ۶)

- حرکت‌های پروتستانی نوع اول، فقط با قدرت پاپ مخالفت داشتند و با جریان دنیاگرا تقابل نداشتند. این حرکت‌ها با حمایت قدرت‌های محلی توانستند بخشی از اروپای مسیحی را از تسلط کلیسا خارج سازند (رد گزینه‌های ۳ و ۴).
- استبداد قومی و استبداد استعماری، هر دو هویتی غیراسلامی داشتند (رد گزینه‌های ۲، ۳ و ۴).
- تفاوت استعمار نو و استعمار قدیم: در استعمار قدیم، استعمارگران حضور آشکار داشتند، اما در استعمار نو، استعمارگران پنهان و مجربان آن‌ها آشکار بودند.

۵۵- پاسخ: گزینه ۴

▲ مشخصات سؤال: متوسط \* جامعه‌شناسی ۲ (درس‌های ۶، ۷ و ۱۲)

- مصداق فرهنگ جدید غرب ← شکل‌گیری نخستین انقلاب لیبرال در جهان (انقلاب فرانسه)
- مصداق رنسانس ← پیدایش پروتستانتیسم
- مصداق پسامدرن ← بحران معنویت در فرهنگ غرب
- مصداق سکولاریسم ← پیدایش دولت-ملت‌های جدید

۵۶- پاسخ: گزینه ۳

▲ مشخصات سؤال: متوسط \* جامعه‌شناسی ۳ (درس‌های ۳ و ۷)

- رویکرد تبیینی:
- هرچه همبستگی اجتماعی میان افراد یک گروه بیشتر باشد، انحرافات اجتماعی در آن گروه کاهش می‌یابد.
- جوامع از انسان‌ها، نهادها، سازمان‌ها و ... بسیاری عناصر دیگر تشکیل شده‌اند که با نظمی خاص در کنار هم قرار دارند.
- رویکرد انتقادی:
- گاهی جهان اجتماعی و ساختارهای آن که به دست انسان‌ها ایجاد شده‌اند، سازندگان خود را زیر سلطه درمی‌آورند.
- براساس حقیقت و فضیلت به نقد کنش‌ها و روابط میان انسان‌ها نمی‌پردازد.

۵۷- پاسخ: گزینه ۲

▲ مشخصات سؤال: متوسط \* جامعه‌شناسی ۳ (درس ۶)

- (الف) وجه مشترک قدرت تبیینی و تشویقی این است که در هر دو، پیروی‌کننده نسبت به تبعیت و پیروی خود آگاهی دارد.
- (ب) امروزه بیشترین قدرت‌ها درون سازمان‌ها متمرکز شده‌اند و سازمان‌ها با قدرت اقناعی ارتباط نزدیک‌تری دارند.
- (ج) امروزه در شرکت‌های بزرگ از سهم مالکیت و نقش سهامداران کاسته شده و بر نقش مدیران و مشاوران افزوده شده است.
- (د) سازمان، براساس ارزش «دانش» اعمال قدرت می‌کند.

۵۸- پاسخ: گزینه ۳

▲ مشخصات سؤال: متوسط \* جامعه‌شناسی ۳ (درس ۷)

- رویکرد تفسیری: سیاست و قدرت را پدیده‌های معنادار و ارزشی می‌داند، اما صرفاً به توصیف ارزش‌های سیاسی بسنده می‌کند و راهی برای ارزیابی و مقایسه آن‌ها با یکدیگر و تشخیص درست و غلط ندارد.
- رویکرد تبیینی: جامعه‌شناسی تبیینی با منحصر کردن علم به علوم تجربی که صرفاً موضوعات مادی و محسوس را مطالعه می‌کند، ارزش‌های انسانی، از جمله ارزش‌های سیاسی را که تماماً مادی و محسوس نیستند، قابل مطالعه علمی نمی‌داند و ناگزیر با ارزش‌زدایی و معنازدایی از سیاست و قدرت و فروکاستن آن‌ها به پدیده‌های مادی و فاقد معنا، از شناخت واقعی آن‌ها باز می‌ماند.
- رویکرد انتقادی: جامعه‌شناسان انتقادی یافتن راهی برای داوری علمی درباره ارزش‌های اجتماعی به‌ویژه در عرصه سیاست و قدرت را ضروری می‌دانند و دست شستن از این آرمان بزرگ را مرگ سیاست و بن‌بست زندگی انسان معرفی می‌کنند.

۵۹- پاسخ: گزینه ۲

▲ مشخصات سؤال: دشوار \* جامعه‌شناسی ۳ (درس ۷)

- پسر بودن (به جنسیت اشاره می‌کند) ← تفاوت اسمی
- سفیدپوست بودن ← تفاوت اسمی
- وضعیت اقتصادی مرفه (نابرابری اجتماعی) ← تفاوت رتبه‌ای
- ضریب هوشی (نابرابری طبیعی) ← تفاوت رتبه‌ای
- ناتوانی در به عضویت در آمدن در هیئت‌مدیره (نابرابری اجتماعی) ← تفاوت رتبه‌ای

۶۰- پاسخ: گزینه ۱

▲ مشخصات سؤال: متوسط \* جامعه‌شناسی ۳ (درس ۹)

مدینه ضاله: جامعه‌ای است که در اثر انحراف نظری از مدینه فاضله شکل می‌گیرد. در مدینه ضاله نظریات علمی پذیرفته‌شده در مدینه فاضله هم تحریف می‌گردند و آرمان‌ها، ارزش‌ها و امور غیرعقلانی، آرمان‌ها و ارزش‌های عقلانی معرفی می‌شوند.  
مدینه جاهله: در جوامع جاهله، علم ابزاری می‌تواند وجود داشته باشد، اما علمی که از ارزش‌ها، آرمان‌ها و حقیقت زندگی سخن بگوید، وجود ندارد.  
بررسی همه گزینه‌ها:

(۱) درست - نادرست: مدینه فاسقه، در اثر انحراف عملی از مدینه فاضله شکل می‌گیرد.

(۲) نادرست: مربوط به مدینه فاسقه است. - درست

(۳) درست - درست

(۴) نادرست: در اثر انحراف نظری از مدینه فاضله شکل می‌گیرد. - نادرست: مربوط به مدینه ضاله است.

۶۱- پاسخ: گزینه ۱

▲ مشخصات سؤال: دشوار \* جامعه‌شناسی ۱ (درس ۵) و جامعه‌شناسی ۳ (درس ۶)

■ «اسپنسر»، «دورکیم»، «مارکس» و «اگوست کنت» نگاه تک‌خطی یا طولی به تاریخ بشر دارند و معتقدند همه جهان‌های اجتماعی شبیه یکدیگرند و مسیر یکسانی را نیز طی می‌کنند.  
■ تصمیم‌گیری درباره مسائل مشترک و رفع اختلاف‌ها و تضادها میان افراد و گروه‌هایی که با هم زندگی می‌کنند، سیاست و عمل سیاسی را شکل می‌دهد.

۶۲- پاسخ: گزینه ۴

▲ مشخصات سؤال: متوسط \* جامعه‌شناسی ۱ (درس ۱۱) و جامعه‌شناسی ۳ (درس‌های ۵ و ۷)

■ برخی رویکردها برای دستیابی به پاسخ‌های ساده و کاملاً قابل پیش‌بینی درباره چرایی وقوع پدیده‌های اجتماعی، پیچیدگی و عمق پدیده‌های اجتماعی را نادیده می‌گیرند.

■ فاصله میان وضع موجود و وضع مطلوب جهان اجتماعی، جامعه‌شناسی را به داوری درباره ارزش‌ها و انتقاد از آن‌ها می‌کشاند.

■ جهان اجتماعی که گرفتار مرگ می‌شود، با آسیب‌های مختلف مانند یأس، ناامیدی و خودکشی افراد روبه‌رو می‌شود.

۶۳- پاسخ: گزینه ۴

▲ مشخصات سؤال: متوسط \* جامعه‌شناسی ۱ (درس ۶)، جامعه‌شناسی ۲ (درس ۴) و جامعه‌شناسی ۳ (درس‌های ۹ و ۱۰)

■ خطرات سلطه فرهنگ غرب و فراموشی فرهنگ و هویت اسلامی را مطرح کرده است ← سیدجمال‌الدین اسدآبادی (بیدارگران اسلامی)  
■ درباره هنجارها، نحوه رفتار و سبک زندگی کنشگران سخن می‌گوید ← فارابی  
■ «نظریه نوگرایی اسلامی» را مطرح کرد ← طه عبدالرحمن

■ جهان متجدد در جهت برخورداری از زندگی دنیوی و تسلط انسان بر عالم گام برمی‌دارد ← ماکس وبر

۶۴- پاسخ: گزینه ۳

▲ مشخصات سؤال: متوسط \* جامعه‌شناسی ۱ (درس ۴)، جامعه‌شناسی ۲ (درس‌های ۱۴ و ۱۵) و جامعه‌شناسی ۳ (درس ۷)

بررسی عبارت‌های نادرست:

عبارت اول: منورالفکران، مشروطه را نوعی حاکمیت سکولار مانند دولت انگلستان می‌دانستند.

عبارت سوم: جامعه‌شناسان در مطالعه نابرابری‌های اجتماعی، به قشربندی اجتماعی در جوامع توجه دارند.

عبارت چهارم: در نظام تعلیم و تربیت، «دانایی از نادانی بهتر است» در حیطه ارزش‌ها قرار می‌گیرد.

۶۵- پاسخ: گزینه ۲

▲ مشخصات سؤال: ساده \* جامعه‌شناسی ۱ (درس ۲)، جامعه‌شناسی ۲ (درس ۱۵) و جامعه‌شناسی ۳ (درس ۹)

■ انقلاب اکتبر ۱۹۱۷ م روسیه، به دلیل سکولار بودن، درون فرهنگ غرب قرار می‌گیرد.

■ درک انبساط و انقباض فلزات در علوم طبیعی و عوامل مهاجرت در جمعیت‌شناسی با عقل ابزاری صورت می‌گیرد.

■ رعایت حقوق دیگری یک ارزش است.

■ در دیدگاه گروهی که جهان فرهنگی را مهم‌تر از جهان ذهنی و تکوینی می‌دانند، جهان ذهنی و فردی افراد، تابع فرهنگ آن‌ها است.

## روان‌شناسی

۶۶- پاسخ: گزینه ۲

▲ مشخصات سؤال: ساده \* روان‌شناسی ۱ درس ۱

■ مسئله یک موضوع ناشناخته و مجهول است که به شکل سؤال مطرح می‌شود. بنابراین قسمت اول گزینه ۱ نادرست است.

■ فرضیه پاسخ اولیه دانشمندان به مسئله‌های علمی است که رابطه دو یا چند موضوع را به شکل یک جمله خبری بیان می‌کند. بنابراین قسمت دوم گزینه‌های ۳ و ۴ نادرست است.

■ نظریه مجموعه‌ای از قوانین علمی درباره یک موضوع است، پس باید به شکل یک عنوان کلی مطرح شود تا موضوعات مختلفی را پوشش دهد. بنابراین قسمت سوم گزینه ۱ نادرست است.

۶۷- پاسخ: گزینه ۳

▲ مشخصات سؤال: متوسط \* روان‌شناسی درس ۲

بررسی گزینه‌ها:

گزینه ۱:

قسمت اول مربوط به کودکان دبستانی است، نه نوجوانی. نوجوانان برخلاف کودکان فراتر از واقعیت‌های ملموس و عینی استدلال می‌کنند. قسمت دوم تعریف فراحافظه است که مربوط به نوجوانی است و در کودکی وجود ندارد.

گزینه ۲:

قسمت اول و دوم هر دو مربوط به رشد هیجانی نوجوانی است. به دلیل تغییرات فیزیولوژیکی و هورمونی دوره نوجوانی، تحریک‌پذیری نوجوانان افزایش می‌یابد و حالت‌های هیجانی آنان به سرعت تغییر می‌یابد. لازم است در این دوره نوجوانان مهارت‌هایی را بیاموزند تا هیجانات را در جهت صحیح به کار گیرند.

گزینه ۳ (گزینه جواب):

قسمت اول مربوط به رشد هیجانی نوجوانی است. هیجانات منبع رفتارهای مثبت و سازنده هستند، در صورت هدایت نشدن و به کارگیری غلط آن‌ها، هیجان‌ها به رفتارهای مخرب و پرخطر منجر می‌شوند.

قسمت دوم مربوط به رشد هیجانی کودکی است. بروز هیجان در کودک، مشروط به آگاهی فرد و رابطه دو طرفه کودک با مادرش است. کودکان با دریافت واکنش دیگران، به هیجانات خود جهت می‌دهند.

گزینه ۴:

قسمت اول: مربوط به رشد شناختی نوجوانی است. توجه نوجوانان در مقایسه با کودکان، گزینشی‌تر است؛ به این معنا که بر اطلاعات مرتبط متمرکز می‌شوند و با ضرورت‌های تکلیف مورد نظر، بهتر سازگار می‌شوند.

قسمت دوم هم مربوط به رشد شناختی نوجوانی است. برای اولین بار در دوره نوجوانی، تفکر فرضی شکل می‌گیرد؛ به این معنا که نوجوانان فرضیه‌سازی می‌کنند و در پیش‌بینی یک موقعیت از احتمال‌های مختلف بهره می‌برند.

▲ مشخصات سؤال: دشوار \* روان‌شناسی درس ۲

۶۸- پاسخ: گزینه ۴

کودکان در سنین مختلف در مورد اخلاقی یا غیراخلاقی بودن عمل دیگران، متفاوت قضاوت می‌کنند. در سنین ۵-۶ سالگی (سنین پیش از دبستان) کودکان بر اساس پیامدها و نتایج قابل مشاهده یک رفتار، در مورد اخلاقی یا غیراخلاقی بودن آن قضاوت می‌کنند. ولی کودکان بزرگ‌تر بر اساس نیت‌ها و دلایل انجام رفتار در مورد اخلاقی یا غیراخلاقی بودن آن قضاوت می‌کنند. در فعالیت کتاب، کودک ۶ ساله می‌گوید «کسی که فنجان‌های بیشتری شکسته، کار غیراخلاقی کرده است.» در حالی که کودک بزرگ‌تر می‌گوید «کسی که قصد داشته بدون اجازه شکلات بردارد، کار غیراخلاقی کرده، حتی اگر فنجان‌های کمتری شکسته باشد.»

بررسی سایر گزینه‌ها:

گزینه ۱: طبق تعریف، رشد درک اخلاقی دربرگیرنده آن دسته از مقررات و قوانین اجتماعی، شرعی و عرفی است که تعیین می‌کند، انسان در رابطه با دیگران چگونه رفتار کند، بنابراین یک فرایند بین فردی است، نه درون فردی.

گزینه ۲: نوجوانان به دلیل رشد سریع شناختی و همچنین به دلیل تغییر در روابط اجتماعی و استقلال از والدین، بیشتر درگیر مسائل اخلاقی و ارزشی می‌شوند. به همین دلیل تحول اخلاقی و ارزشی در نوجوانی بیش از هر دوره دیگری است. ضمناً تغییرات فیزیولوژیکی به رشد اخلاقی ارتباط ندارد.

گزینه ۳: رشد درک اخلاقی مستقل از رشد شناختی نیست و به شکل‌گیری عناصر شناخت وابسته است، اما در بسیاری از موارد صرف داشتن شناخت به رفتار اخلاقی منتهی نمی‌شود. برای اینکه شناخت به اخلاق منتهی شود، باید به عقاید و باورها و ارزش‌های فرد تبدیل شود.

▲ مشخصات سؤال: متوسط \* روان‌شناسی درس ۳

۶۹- پاسخ: گزینه ۱

بررسی موارد به ترتیب:

عبارت اول: در این عبارت پیدا کردن حرف «ص» در یک زمینه دیداری یعنی در یک پاراگراف حرف «س» مد نظر است، پس به جست‌وجو مربوط است. در جست‌وجو به دنبال پیدا کردن یک محرک خاص در یک زمینه یا بافت مکانی هستیم.

عبارت دوم: منتظر بودن برای شنیدن صدای ضربه قلب، نوعی گوش‌به‌زنگی است. به توانایی فرد برای پیدا کردن محرک هدف در یک دوره زمانی طولانی، گوش‌به‌زنگی می‌گویند.

عبارت سوم: محموله قاچاق، محرک هدف است که باید در ایستگاه بازرسی شناسایی شود و وقتی شناسایی نمی‌شود و از ایستگاه رد می‌شود، یعنی «از دست دادن محرک هدف» اتفاق افتاده است.

عبارت چهارم: منتظر بودن برای وقوع زلزله درحالی که نمی‌دانیم دقیقاً چه زمانی اتفاق می‌افتد، نوعی گوش‌به‌زنگی است.

۷۰- پاسخ: گزینه ۳

▲ مشخصات سؤال: متوسط \* روان‌شناسی درس ۳

- انتظارات افراد: وقتی انتظار داریم، محرکی را در زمان خاصی یا در مکان خاصی یا به شکل خاصی ببینیم، به هر چیزی شبیه به آن توجه می‌کنیم.
- اطلاعات موجود در حافظه: اطلاعاتی که در اثر شغل، رشته تحصیلی و .... در ذهنمان داریم، موجب می‌شود به محرک‌های مربوط به آن‌ها توجه کنیم.
- سبک پردازش: سبک پردازش ادراکی باعث می‌شود به جنبه‌های ظاهری و فیزیکی اشیا بیشتر توجه کنیم و سبک پردازش مفهومی باعث می‌شود به ویژگی‌های کیفی اشیا توجه کنیم.

۷۱- پاسخ: گزینه ۲

▲ مشخصات سؤال: متوسط \* روان‌شناسی درس ۴

- عوامل عاطفی: وقتی چیزی را دوست داشته باشیم، آن را به راحتی رمزگردانی، ذخیره‌سازی و بازیابی می‌کنیم و برعکس وقتی چیزی را دوست نداشته باشیم، آن را به سختی به خاطر می‌سپاریم.
- تداخل اطلاعات: اگر بین یادگیری‌های مختلف فاصله نیندازیم و آن‌ها را پشت سرهم به خاطر بسپاریم، تداخل اطلاعات صورت می‌گیرد.
- مشکلات مربوط به نشانه‌های بازیابی: بازیابی اطلاعات از حافظه به نشانه‌های اطلاعات وابسته است. اگر نشانه‌های کافی و درست نداشته باشیم، نمی‌توانیم اطلاعات را به خاطر آوریم. راهنمایی معلم، نوعی نشانه برای به خاطر آوردن پاسخ سؤالات است.
- گذشت زمان: اگر پس از یادگیری اطلاعات، آن‌ها را در زمان مناسب مرور نکنیم، اطلاعات در اثر گذشت زمان فراموش می‌شود.

۷۲- پاسخ: گزینه ۴

▲ مشخصات سؤال: ساده \* روان‌شناسی درس ۴

- رمزگردانی به انواع دیداری، شنیداری و معنایی تقسیم می‌شود. علاوه بر این تقسیم‌بندی می‌توان گفت بزرگسالان خلاصه یک موضوع را به خاطر می‌سپارند (رمزگردانی کلی) و کودکان جزئیات را به خاطر می‌سپارند (رمزگردانی جزءبه‌جزء).
- منظور از دانش‌آموزان روشن‌دل، دانش‌آموزان نابینا است که امکان رمزگردانی دیداری را ندارند و اطلاعات را از طریق شنیدن رمزگردانی می‌کنند.
- مشاهده تبلیغات، موجب رمزگردانی دیداری می‌شود.
- کودکان از رمزگردانی جزءبه‌جزء استفاده می‌کنند. بنابراین هنگام شنیدن داستان یک کارتون، جزئیات موضوع را به خاطر می‌سپارند.
- دیدن پلاک یک خودروی عبوری موجب رمزگردانی دیداری می‌شود.

۷۳- پاسخ: گزینه ۱

▲ مشخصات سؤال: متوسط \* روان‌شناسی درس ۵

مراحل حل مسئله به ترتیب:



- مرحله به کارگیری روش‌های مناسب: این معلم برای یادگیری بیشتر دانش‌آموزانش، روش‌های تدریس فعال را به عنوان یک راه‌حل انتخاب کرده و به کار گرفته است که مرحله دوم محسوب می‌شود.
- مرحله ارزیابی راه‌حل: وقتی پس از اجرای یک راه‌حل، نتایج به دست آمده از آن راه‌حل را بررسی می‌کنیم و شرایط جدید را با شرایط قبلی مقایسه می‌کنیم، در مرحله ارزیابی راه‌حل هستیم.
- مرحله بازبینی و اصلاح راه‌حل: وقتی راه‌حلی که به کار گرفته ایم را با اضافه کردن تغییراتی بهبود می‌بخشیم، در مرحله بازبینی و اصلاح راه‌حل هستیم.
- تشخیص مسئله: وقتی در مورد موضوع مورد نظر اطلاعات کسب می‌کنیم تا مسئله به شکل دقیق برایمان روشن شود، در مرحله تشخیص مسئله هستیم. در این مرحله دیگران باید نقش راهنما داشته باشند.

۷۴- پاسخ: گزینه ۴

▲ مشخصات سؤال: دشوار \* روان‌شناسی درس ۵

- اکتشافی: پس‌انداز کردن تدریجی پول، مشابه روش کاهش تفاوت وضع موجود با وضع مطلوب و بنابراین یک روش اکتشافی است.
- تحلیلی: یکی از روش‌های استاندارد برای یادگیری زبان که مورد قبول همه است، شرکت در کلاس‌های آموزشی است که از قواعد مشخصی تبعیت می‌کند و در صورتی که مراحل آن به درستی طی شود، فرد به هدف خود می‌رسد.
- تحلیلی: استفاده از کتاب‌های تربیت فرزند مثال مناسبی برای روش تحلیلی نیست، ولی از نظر طراح سؤال روش تحلیلی در نظر گرفته شده است، چون کتاب توسط متخصصین نوشته شده و مبتنی بر نظر و احساس شخصی نیست.
- بیان راه‌های مختلف توسط افراد و ارائه بهترین راه با توجه به چند معیار، روش بارش فکری است که جزو روش‌های اکتشافی محسوب می‌شود. دقت کنید که ممکن است راه‌حل‌های افراد مبتنی بر احساس شخصی‌شان باشد و لزوماً مبتنی بر نیازسنجی واقعی و قواعد منطقی نباشد، به همین دلیل روش بارش فکری یک روش تحلیلی و تضمینی برای حل مسئله محسوب نمی‌شود.



۷۵- پاسخ: گزینه ۲

▲ مشخصات سؤال: دشوار \* روان‌شناسی درس ۶

■ سمانه به دلیل هزینه‌های قبلی که پرداخت کرده، تصمیم به شرکت در کلاس‌ها گرفته است. پس ملاک تصمیم‌گیری او «هزینه» است. چون از کلاس‌ها ناراضی است، «مزیت» ملاک تصمیم او نیست (رد گزینه ۱) و ضمناً چون «خطر» بی‌فایده بودن کلاس و اتلاف وقتش را نادیده گرفته است، خطر ملاک تصمیم او نیست (رد گزینه ۴)

■ وقتی به خاطر از دست ندادن پول، شهرت، جایگاه، سلامت و ... خطر نمی‌کنیم، ملاک تصمیم‌گیری «خطر» بوده است.

■ وقتی به خاطر امکانات و ویژگی‌های مثبت یک گزینه اقدام به خرید آن می‌کنیم، ملاک تصمیم‌گیری «مزیت‌ها» بوده است.

۷۶- پاسخ: گزینه ۳

▲ مشخصات سؤال: متوسط \* روان‌شناسی درس ۶

در تعارض گرایش-گریز فرد بین دو گزینه جذاب و خواستنی دچار تردید می‌شود. خواب کافی شبانه و تماشای مسابقه فوتبال هر دو خوشایند است و فرد مجبور است یکی را انتخاب کند.

بررسی سایر گزینه‌ها:

گزینه ۱: جست‌وجو در شبکه‌های مجازی لذت‌بخش است، ولی باعث سرزنش اطرافیان هم می‌شود، پس تعارض گرایش-اجتناب را ایجاد می‌کند. در تعارض گرایش-اجتناب یک موضوع وجود دارد که هم‌زمان دارای جنبه‌های خواستنی و ناخواستنی است.

گزینه ۲: استخدام شدن مزایای مالی به همراه دارد، ولی مستلزم سپردن فرزند شیرخوار به مهدکودک است. پس تعارض گرایش-اجتناب را ایجاد می‌کند. در تعارض گرایش-اجتناب یک موضوع وجود دارد که هم‌زمان دارای جنبه‌های خواستنی و ناخواستنی است.

گزینه ۴: داشتن شغل طاقت‌فرسا و بیکاری هر دو ناخوشایند است. پس تعارض اجتناب-اجتناب ایجاد می‌کند.

۷۷- پاسخ: گزینه ۱

▲ مشخصات سؤال: متوسط \* روان‌شناسی درس ۷

در انگیزه بیرونی، عامل خارجی مانند پاداش و جایزه، فرد را به انجام دادن کاری خاص برمی‌انگیزد. در انگیزه درونی، فرد کار یا فعالیت را به خاطر خود آن چیز انجام می‌دهد، زیرا به آن کار علاقه دارد، برایش جالب است و با نیازهای فطری او مطابقت دارد.

عبارت اول: دریافت پاداش برای مسابقات تکواندو نشان‌دهنده انگیزه بیرونی است (محمود) و ادامه دادن تکواندو به دلیل علاقه نشان‌دهنده انگیزه درونی است (علی)؛ زیرا در انگیزه درونی ماندگاری رفتارها بیشتر است.

عبارت دوم: در این بازی‌ها افراد از رفتن به مراحل بالاتر بازی و انجام فعالیت بیشتر لذت می‌برند. بنابراین انگیزه درونی دارند و منبع انگیزش و پاداش در خود فعالیت است و عامل خارجی وجود ندارد.

عبارت سوم: کار کردن خارج از ساعت کاری فقط به دلیل دریافت اضافه‌کاری است و فرد از خود آن لذت نمی‌برد. بنابراین عامل خارجی و انگیزه بیرونی وجود دارد.

بررسی سایر گزینه‌ها:

گزینه ۲: قسمت اول نادرست است. محمود دارای انگیزه بیرونی و علی دارای انگیزه درونی است.

گزینه ۳: قسمت دوم و سوم نادرست است. در انگیزه درونی لذت انجام فعالیت مهم است و در انگیزه بیرونی جلب رضایت اطرافیان مهم است.

گزینه ۴: قسمت اول و دوم نادرست است. تفاوت علی و محمود در نوع انگیزه است، نه شدت و جهت. جهت انگیزه هر دوی آن‌ها شرکت در تکواندو بوده است و در مورد شدت انگیزه برای شرکت در مسابقات اطلاعات کافی داده نشده است. قسمت دوم هم نادرست است، چون در انگیزه درونی پاداش دیگران نقش ندارد.

۷۸- پاسخ: گزینه ۲

▲ مشخصات سؤال: متوسط \* روان‌شناسی درس ۷

■ قرعه دشوار (بدشانشی) و اشتباهات داوری، هر دو بیرونی و ناپایدار است. بیرونی است، چون مربوط به خود فرد نیست. ناپایدار است چون همیشگی نیست و ممکن است تغییر کند، مثلاً ممکن است دفعه بعد قرعه به نفع فرد باشد و داوران اشتباه نکنند.

■ شرکت در تمرینات منظم درونی است، چون مربوط به خود فرد است. ناپایدار است، چون همیشگی نیست و ممکن است فرد در تمرینات بعدی به صورت منظم شرکت کند.

■ دشواری سؤالات بیرونی است، چون مربوط به عوامل خارج فرد است. پایدار است، چون دشوار بودن آن یک ویژگی ثابت است.

۷۹- پاسخ: گزینه ۴

▲ مشخصات سؤال: ساده \* روان‌شناسی درس ۸

■ استفاده از خدمات روان‌شناسی به معنای مشورت و راهنمایی گرفتن است. گاهی ممکن است فرد به تنهایی نتواند مشکل را حل کند؛ به همین دلیل، احساس فشار روانی در او باقی می‌ماند. در این موارد مشورت کردن و راهنمایی گرفتن از دیگران به عنوان یک مقابله سازگانه در نظر گرفته می‌شود.

■ تقسیم کردن یک کار بزرگ به چند کار کوچک‌تر به معنای استفاده از مهارت حل مسئله و روش خرد کردن است.

■ انتشار لطیفه‌های اجتماعی به معنای استفاده از حس شوخ طبعی است. شوخی به عنوان یک روش مقابله سازگانه، در مواردی استفاده می‌شود که امکان از بین بردن مشکل در کوتاه‌مدت وجود ندارد.

۸۰- پاسخ: گزینه ۳

▲ مشخصات سؤال: متوسط \* روان‌شناسی درس ۸

- درست. فشار روانی به دو نوع مثبت و منفی تقسیم می‌شود. فشار روانی مثبت باعث ارتقای واکنش‌های رفتاری و پردازش‌های شناختی می‌شود، ولی در فشار روانی منفی حالتی از درماندگی و ناامیدی و در نتیجه شکست و ناکامی شکل می‌گیرد.
- نادرست. هنگام فشار روانی، شخص یک رویداد یا یک موقعیت را به‌صورت فشار آور و فراتر از توانایی خود ارزیابی می‌کند و سلامتی خود را در خطر می‌بیند.
- نادرست. ترس و عصبانیت از علائم هیجانی فشار روانی است. علائم شناختی مربوط به توانایی‌های ذهنی است، مانند حواس‌پرتی و فراموشی.
- درست. فشار روانی روبه‌رو شدن با تغییر در زندگی است، چنین تغییری باعث به‌هم خوردن تعادل در زندگی می‌شود و لازم است برای سازگار شدن با شرایط جدید بیشتر تلاش کنیم.

### عربی اختصاصی

۸۱- پاسخ: گزینه ۱

▲ مشخصات سؤال: متوسط \* درس ۴ عربی، زبان قرآن ۲

- رَزَقْنَاهُمْ: به شما روزی دادیم (رد گزینه ۲) / یَوْمَ: روزی؛ نکره است (رد گزینه‌های ۲ و ۴) / لَا بَيْعَ فِيْهِ: نه فروشی در آن است (رد سایر گزینه‌ها) / لَا خَلَّةَ: نه دوستی‌ای (رد سایر گزینه‌ها)

۸۲- پاسخ: گزینه ۳

▲ مشخصات سؤال: دشوار \* جامع عربی، زبان قرآن ۳

- إِنَّمَا ... هُمَ الَّذِينَ: ... تنها آنان‌اند، فقط کسانی هستند (رد گزینه‌های ۱ و ۴) / يَتَعَامَلُونَ ... تَعَامَلًا يُرْضِي اللَّهَ: معامله‌ای می‌کنند که خدا را خشنود سازد؛ فعل + مفعول مطلق نوعی + جملة تصف النكرة (رد سایر گزینه‌ها) / لَا تَتَجَلَّى إِلَا: فقط آشکار می‌شود، تنها نمایان می‌شود (رد گزینه‌های ۱ و ۲)

۸۳- پاسخ: گزینه ۲

▲ مشخصات سؤال: متوسط \* درس ۲ عربی، زبان قرآن ۲

- تَلْمِيزُ الصَّفِّ الْأَوَّلِ: دانش‌آموز کلاس اول (رد گزینه ۳) / وَ هُوَ يَحْمِلُ: درحالی‌که حمل می‌کند (رد سایر گزینه‌ها) / مَحْفَظَتُهُ الْفَارَغَةُ: کیف خالی‌اش (رد گزینه‌های ۱ و ۴)

۸۴- پاسخ: گزینه ۴

▲ مشخصات سؤال: متوسط \* درس ۶ عربی، زبان قرآن ۲

- إِفْعَالِيَّة: آن را انجام بده (رد گزینه‌های ۱ و ۲) / كَبِيرٌ: بزرگ (رد گزینه‌های ۱ و ۳) / قَلِيلُهُ: کم آن، اندک (رد گزینه‌های ۲ و ۳) / كَثِيرٌ: بسیار است، فراوان است (رد گزینه‌های ۱ و ۲)

۸۵- پاسخ: گزینه ۳

▲ مشخصات سؤال: متوسط \* درس ۵ عربی، زبان قرآن ۲

- إِذَا: هرگاه (رد گزینه‌های ۱ و ۲) / يُحَاوِلُ الْعُلَمَاءُ: دانشمندان می‌کوشند (رد گزینه ۲) / أَنْ يَعْرِفُوا: که بشناسند (رد سایر گزینه‌ها) / هَذِهِ الْمَحَاوَلَاتُ: این تلاش‌ها (رد گزینه‌های ۱ و ۲) / أَجْوَبَةٌ: جواب‌هایی (رد گزینه‌های ۱ و ۲) / تَحَسَّنَ: نیکو می‌گرداند (رد گزینه‌های ۱ و ۲)

۸۶- پاسخ: گزینه ۲

▲ مشخصات سؤال: متوسط \* جامع عربی، زبان قرآن ۳

بررسی سایر گزینه‌ها:

- (۱) كَادَ: نزدیک بود؛ ماضی است / كَانَ يُوَاصِلُ: ادامه می‌داد؛ «كَانَ + مضارع» به‌صورت ماضی استمراری ترجمه می‌شود.
- (۳) مَعْلَمٌ: معلم من؛ در اصل «مَعْلَمِي» است / سَامِحِنِي: مرا ببخش
- (۴) مَنْ كَانَ ضَعِيفًا: کسی که ضعیف باشد / ضَعْفُهُ: ناتوانی‌اش

۸۷- پاسخ: گزینه ۱

▲ مشخصات سؤال: متوسط \* جامع عربی، زبان قرآن ۳

- يُسَمَّحُ: اجازه داده می‌شود / خَزَانَةُ الْكُتُبِ: گنجینه کتاب‌ها
- ترجمه درست عبارت: «دوستم از کسانی بود که به آن‌ها اجازه وارد شدن به گنجینه کتاب‌ها داده می‌شود!»

۸۸- پاسخ: گزینه ۴

▲ مشخصات سؤال: متوسط \* درس ۳ عربی، زبان قرآن ۱

- ماهیانی را بینی: آن تری آسماناً، آن شاهد آسماناً (رد سایر گزینه‌ها) / در روزی از روزها: فِي يَوْمٍ مِنَ الْأَيَّامِ (رد گزینه ۳) / پی‌درپی فرو می‌ریزند: تَتَساقَطُ (رد گزینه‌های ۲ و ۳) / از آسمان: مِنَ السَّمَاءِ (رد گزینه ۳)



■ ترجمه متن:

«زبان‌شناسان از زمان قدیم پیرامون موضوع پیدایش زبان اندیشیده‌اند؛ پس از خودشان می‌پرسیدند چه کسی آن را پدید آورد؟ آیا خدا آن را به انسان الهام کرد یا انسان آن را تولید کرد؟ و در این مسئله، دو نظر دارند؛ گروهی از آن‌ها می‌پندارند که منشأ زبان، خداوند بلند مرتبه است و گروه بیشتری اعتقاد دارند که زبان، نیرویی است که خدا آن را در انسان پدید آورد؛ ولی او (انسان) کسی است که آن را برای برطرف کردن نیازش هنگام ایجاد ارتباط با دیگران، کشف کرده است!

انسان اولیه این هدف را از راه وسیله دیگری همچون زدن طبل یا برپا کردن آتش یا حک کردن نگاره‌ها بر سنگ محقق کرد! بعد از گذشت زمان دریافت که می‌تواند صداها را در طبیعت مانند صدای پرندگان و حیوانات یا صدای آب‌ها و باد و ... تقلید کند و آن را پدید آورد! سپس کم کم دریافت که می‌تواند این صداها را به صورت واحد کنار یکدیگر قرار دهد و واژگان و کلمات را بسازد و بعد از آن، جمله ساخته شد! پس این چنین وسیله‌ای ارتباطی برای انسان آشکار شد که ارتباط با دیگران را برایش آسان نمود!»

۸۹- پاسخ: گزینه ۱ ▲ مشخصات سؤال: دشوار \* جامع عربی، زبان قرآن ۳

ترجمه گزینه‌ها:

(۱) از ابتدا انسان هنگامی که پاهایش را در دنیا گذاشت، به تقلید کردن از طبیعت پیرامون تولید کلمات اقدام کرد!

(۲) هنگام نبود زبان صوتی، واژگان و وسیله‌های دیگری وجود دارند که به رساندن خبرها اقدام کنند!

(۳) بیشتر زبان‌شناسان مسلمان اعتقاد ندارند به این که منشأ زبان، خداوند بلندمرتبه است!

(۴) زبان صوتی پیش از زبان نوشتاری آمد، پس اصل زبان، شنیداری است!

۹۰- پاسخ: گزینه ۴ ▲ مشخصات سؤال: متوسط \* جامع عربی، زبان قرآن ۳

ترجمه گزینه‌ها:

(۱) راه ارتباط با دیگران در زمان قدیم بسته بوده است!

(۲) مردم اخیراً شروع به فکر کردن پیرامون زبان و پدید آورنده آن کرده‌اند!

(۳) زبان نزد برخی همان اختراع انسان است!

(۴) طبیعت، معلم انسان است!

۹۱- پاسخ: گزینه ۲ ▲ مشخصات سؤال: ساده \* جامع عربی، زبان قرآن ۳

ترجمه گزینه‌ها:

(۱) پدید آورنده زبان!

(۲) زمان پیدایش زبان!

(۳) چگونگی پیدایش زبان!

(۴) راه‌های بیان آنچه در درون است در زمان قدیم!

۹۲- پاسخ: گزینه ۴ ▲ مشخصات سؤال: متوسط \* جامع عربی، زبان قرآن ۳

در این گزینه، «نون» حرف وقایه نیست.

۹۳- پاسخ: گزینه ۱ ▲ مشخصات سؤال: متوسط \* جامع عربی، زبان قرآن ۳

«الأصوات» جمع مکسر «الصوت» و مذکر می‌باشد.

۹۴- پاسخ: گزینه ۴ ▲ مشخصات سؤال: دشوار \* جامع عربی، زبان قرآن ۳

«الأرادل» جمع «الأرذل» و «الأفاضل» جمع «الأفضل» اسم تفضیل‌اند و جمع اسم تفضیل غالباً بر وزن «الأفاعِل» می‌آید. پس «الأرادل» و «الأفاضل» درست می‌باشد.

۹۵- پاسخ: گزینه ۱ ▲ مشخصات سؤال: دشوار \* درس ۴ عربی، زبان قرآن ۲

با توجه به ترجمه آیه سؤال «و چه بسا از چیزی خوششان نیاید درحالی‌که آن برای شما بهتر است.» تنها گزینه ۱ که به «خوبی صبر کردن» اشاره کرده است، با آن ارتباط معنایی ندارد.

ترجمه گزینه‌ها:

(۱) اینکه صبر کنید برای شما بهتر است و خداوند بخشنده مهربان است.

(۳) نمی‌دانی شاید خدا پس از آن، پیشامدی نو درآورد.

۹۶- پاسخ: گزینه ۱ ▲ مشخصات سؤال: متوسط \* درس ۴ عربی، زبان قرآن ۲

حرف «أَنْ» هرگاه بر سر فعل مضارع بیاید، در انتهای آن تغییری را ایجاد می‌کند. پس «أَنْ لَا تَكْذِبِي» صورت درست این فعل است.

دقت: حرف «أَنْ» در فعل‌های مضارعی که جمع مونث هستند، تغییری ایجاد نمی‌کند.

۹۷- پاسخ: گزینه ۱

▲ مشخصات سؤال: متوسط \* درس ۳ عربی، زبان قرآن ۲

در این گزینه «من» اذات شرط، «يُبْعَدُ» فعل شرط و «يَتَخَلَّصُ» جواب آن است.

بررسی سایر گزینه‌ها:

(۲) «ما» مبتدا و «هو» خبر آن است.

(۳) «ما أَحْسَنَ» به معنای «چه نیکو است» می‌باشد.

(۴) «من» مبتدا و «قادرٌ» خبر آن است.

۹۸- پاسخ: گزینه ۳

▲ مشخصات سؤال: دشوار \* درس ۳ عربی، زبان قرآن ۳

هنگامی که پیش از «إِلَّا» جمله منفی آمده و مستثنی منه ذکر نشده باشد، می‌توانیم جمله را به صورت مثبت و مؤکد ترجمه کنیم.

بررسی گزینه‌ها:

(۱) «إِنَّ» تاکید بر کل جمله است. هم‌چنین پیش از «إِلَّا» فعل منفی «لَمْ يَتَقَدَّمُوا» آمده و مستثنی منه ذکر نشده است.

(۲) پیش از «إِلَّا» فعل ماضی منفی «مَا جَعَلَ» آمده و مستثنی منه ذکر نشده است.

(۳) پیش از «إِلَّا» فعل مضارع منفی «لَا تُجْرِي» آمده، اما مستثنی منه (المباریات) ذکر شده است.

(۴) پیش از «إِلَّا» فعل مضارع منفی «لَا تَحْتَاجُونَ» آمده و مستثنی منه ذکر نشده است.

۹۹- پاسخ: گزینه ۳

▲ مشخصات سؤال: متوسط \* درس ۴ عربی، زبان قرآن ۳

اسمی که نوع و چگونگی فعل را بیان می‌کند، مفعول مطلق نوعی است. پس باید به دنبال «تَقَدَّمَأً» باشیم که نقش مفعول مطلق نوعی دارد.

بررسی گزینه‌ها:

(۱) «تَقَدَّمَأً» خبر «كَانَ» است.

(۲) «تَقَدَّمَأً» مفعول فعل «لَمْ يُشَاهِدْ» است.

(۳) «تَقَدَّمَأً» مفعول مطلق نوعی است و «كَانَ...» جمله ای است که آن را توصیف می‌کند.

(۴) «تَقَدَّمَأً» مفعول مطلق تاکیدی است و بر انجام فعل تاکید می‌کند.

۱۰۰- پاسخ: گزینه ۳

▲ مشخصات سؤال: ساده \* درس ۲ عربی، زبان قرآن ۱

عددهای «عِشْرُونَ، ثَلَاثُونَ، أَرْبَعُونَ، خَمْسُونَ، سِتُّونَ، سَبْعُونَ، ثَمَانُونَ، تِسْعُونَ» عقود نام دارند که در گزینه ۳ هیچ‌یک از این اعداد نیامده است.

## تاریخ

۱۰۱- پاسخ: گزینه ۴

▲ مشخصات سؤال: متوسط \* تاریخ ۱ (درس ۴)

انقلاب کشاورزی سه پیامد مهم داشت که یکی از آنها رونق دادوستد بود.

در نتیجه تولید مازاد بر نیاز، دادوستد میان روستاهای دور و نزدیک به تدریج آغاز شد. رونق دادوستد، زمینه آشنایی مردم مناطق مختلف را با آداب و رسوم، مهارت‌ها و اندیشه‌های یکدیگر فراهم آورد.

▲ مشخصات سؤال: متوسط \* تاریخ ۲ (درس ۱)

۱۰۲- پاسخ: گزینه ۱

کنفوسیوس بیش از هر چیز به رفتار اخلاقی توجه داشت و دربارهٔ دین یا خدایان چینی خیلی کم سخن گفته است. اساس تعلیم او این بود که مردم چطور باید رفتار کنند و حاکمان چگونه باید رفتار مناسب را در جامعه ترویج دهند. اندرزنامه‌ها نیز بیشتر به اخلاق کشورداری و مناسبات اخلاقی فرمانروا و مردم می‌پردازند. از نمونه‌های مشهور اندرزنامه‌ها می‌توان به قابوس‌نامه نوشتهٔ عنصرالمعالی در قرن پنجم هجری اشاره کرد.

بنابراین تعلیم کنفوسیوس را می‌توان به متون اندرزنامه‌ای ایران در دورهٔ اسلامی نزدیک دانست.

۱۰۳- پاسخ: گزینه ۲

▲ مشخصات سؤال: دشوار \* تاریخ ۱ (درس‌های ۶ و ۱۰)

بررسی گزینه‌ها:

(۱) تمام وقایع این گزینه مربوط به دورهٔ ساسانیان و بعد از میلاد مسیح است.

(۲) امپراتوری ژولیوس سزار و قتل او ← ۴۴ تا ۴۷ ق.م.

شورش اسپارتاکوس و قیام بردگان به رهبری او ← ۷۱-۷۳ ق.م.

شکست کراسوس رومی از سورنا سردار ایرانی ← ۵۳ ق.م.

(۳) تمام وقایع این گزینه مربوط به دورهٔ هخامنشیان و قبل از دورهٔ مورد نظر است.

(۴) به‌جز امپراتوری ژولیوس سزار سایر موارد این گزینه مربوط به دورهٔ ساسانیان و بعد از میلاد مسیح است.

نکته: دورهٔ ذکرشده در سؤال (آخرین سدهٔ قبل از میلاد) مقارن با حکومت اشکانیان در ایران بوده است.

۱۰۴- پاسخ: گزینه ۳

▲ مشخصات سؤال: دشوار \* تاریخ ۱ (درس‌های ۷ و ۱۵)

در کاوش‌های تخت‌جمشید بیش از سی‌هزار لوح گلی به زبان ایلامی کشف شد که تاکنون حدود چهار تا پنج‌هزار از این لوح‌ها خوانده و ترجمه شده‌اند. این لوح‌ها اطلاعات سودمندی دربارهٔ اوضاع اقتصادی و اجتماعی و تشکیلات اداری دورهٔ هخامنشیان ارائه می‌دهند. تقریباً تمامی هزاران لوح گلی کشف شده از تخت‌جمشید، به خط و زبان ایلامی است.  
بررسی موارد نادرست:

(الف) همهٔ الواح کشف شده به زبان و خط ایلامی نیست (در متن کتاب درسی از عبارت «تقریباً تمامی» استفاده شده است).

(د) در امپراتوری هخامنشی زبان ایلامی به عنوان زبان دوم رایج بود.

۱۰۵- پاسخ: گزینه ۲

▲ مشخصات سؤال: متوسط \* تاریخ ۲ (درس ۲)

بررسی سایر گزینه‌ها:

(۱) طبری تاریخ عمومی خود را به روش سال‌شماری نوشته است.

(۳) مسعودی کتاب خود را به روش موضوع محوری نوشته است.

(۴) طبری تاریخ عمومی خود را به سبک تاریخ‌نگاری روایی نوشته است یعنی روایت‌های مختلف دربارهٔ موضوع واحد را با آوردن اسناد ذکر می‌کند و گزینش نمی‌کند.

۱۰۶- پاسخ: گزینه ۲

▲ مشخصات سؤال: دشوار \* تاریخ ۲ (درس ۶)

خاندان اموی با سرکوب شورش‌های داخلی و دفع حملات مسیحیان تا سال ۴۲۲ ه. ق، به‌صورت مستقل از خلافت عباسیان، بر سرزمین اندلس حکومت کردند.

بررسی سایر گزینه‌ها:

(۱) ضعف سیاسی و نظامی اندلس در دورهٔ خاندان‌های مسلمان بعد از امویان ایجاد شد.

(۳) عبدالرحمن بن معاویه از نوادگان هشام بود نه هم دوره با او.

(۴) مسیحیان در اواخر قرن ۹ به حکومت مسلمانان اندلس پایان دادند.

۱۰۷- پاسخ: گزینه ۳

▲ مشخصات سؤال: دشوار \* تاریخ ۲ (درس ۸)

بررسی گزینه‌ها:

(۱) دورهٔ اردشیر ساسانی نخستین باری نبود که تیسفون به‌عنوان پایتخت انتخاب شد بلکه این شهر قبل از آن نیز در دورهٔ اشکانی هم پایتخت بوده است.

(۲) کاخ تیسفون در کنار رود دجله ساخته شد.

(۳) تیسفون در سال ۱۶ ه. ق (همان سال جنگ جلولاء) به تسخیر مسلمانان درآمد.

(۴) تیسفون در سال ۱۶ ه. ق فتح شد نه سال ۱۴ ه. ق

۱۰۸- پاسخ: گزینه ۱

▲ مشخصات سؤال: دشوار \* تاریخ ۲ (درس‌های ۱۱ و ۱۳)

بررسی موارد نادرست:

(ب) قراقویونلوها قبل از آق‌قویونلوها قدرت گرفتند.

(د) قراقویونلوها و آق‌قویونلوها هر دو درگیر رقابت و دشمنی با مشایخ طریقت صفوی بودند.

۱۰۹- پاسخ: گزینه ۲

▲ مشخصات سؤال: دشوار \* تاریخ ۲ (درس‌های ۱۴ و ۱۵)

در دورهٔ صفوی، که با تحولات عظیم علمی در اروپا هم‌زمان بود، علوم تجربی و ریاضیات در ایران رو به افول گذاشت. تنها برخی از متون کهن پزشکی مانند قانون ابن‌سینا (رد گزینه ۳) و برخی متون قدیمی ریاضی (رد گزینه ۴) و نجوم در مدارس تدریس می‌شد.

با ورود گروهی از علما به ایران، آموزش علوم دینی، به‌ویژه معارف شیعی، در ایران گسترش یافت.

در نیمهٔ دوم قرون وسطا به تدریج مدارس و دانشگاه‌ها توسعه پیدا کردند. کتاب قانون ابن‌سینا در پزشکی، از متون اصلی آن دانشگاه‌ها بود.

(رد گزینه ۳) دانشگاه پاریس نیز به فرمان پادشاه فرانسه تأسیس شد (۱۲۰۰ م). طالبان علم در این دانشگاه به تحصیل حقوق، فلسفه و الهیات مسیحی می‌پرداختند. (رد گزینه ۱) در آن زمان آموزش رسمی به زبان لاتینی بود و بر دانش الهیات مسیحی، فلسفه و منطق تأکید می‌شد و به علوم تجربی و مهندسی توجهی نمی‌شد.

۱۱۰- پاسخ: گزینه ۴

▲ مشخصات سؤال: دشوار \* تاریخ ۳ (درس ۲)

در عصر کریم‌خان زند تحولی بزرگ در نقاشی و نگارگری به‌وجود آمد و نقاشان به تدریج هنر خود را با معیارهای هنری اروپا تطبیق دادند. (مورد «د») همچنین ورود هنرمندان و صنعتگران هندی بعد از فتوحات نادر در هند موجب تلفیق هنر ایرانی و هندی شد. (مورد «الف»)

۱۱۱- پاسخ: گزینه ۲ ▲ مشخصات سؤال: دشوار \* تاریخ ۳ (درس های ۲ و ۳)

سال وقوع وقایع ذکر شده:

(الف) انگلستان بعد از سرکوب شورش سربازان هندی در سال ۱۸۵۷ میلادی هند را رسماً جزئی از قلمرو خویش اعلام کرد.

(ب) بیسمارک در سال ۱۸۷۱ میلادی سرزمین های آلمانی را متحد و امپراتوری آلمان را تأسیس کرد.

(ج) پایان حکومت ناپلئون ۱۸۱۴ میلادی بود.

(د) دوره دوم جنگ های ایران و روسیه در سال ۱۸۲۶ میلادی تا ۱۸۲۸ میلادی رخ داد.

بنابراین ترتیب درست وقایع به صورت زیر است:

«ج» ← «د» ← «الف» ← «ب»

۱۱۲- پاسخ: گزینه ۳ ▲ مشخصات سؤال: متوسط \* تاریخ ۳ (درس ۸)

حکومت استالین در شوروی در عرصه خارجی به دنبال گسترش مرزها و تسلط بر برخی کشورها و سرزمین های اروپای شرقی بود.

موسولینی در ایتالیا نیز در بعد روابط خارجی سودای احیای دوباره امپراتوری روم باستان و تسلط بر دریای مدیترانه و شمال آفریقا را در سر می پروراند.

هیتلر نیز در آلمان علاوه بر بستن پیمان های دو و چند جانبه با برخی کشورها برنامه های توسعه طلبانه سرحدی و سرزمینی خود را به پیش برد.

۱۱۳- پاسخ: گزینه ۱ ▲ مشخصات سؤال: متوسط \* تاریخ ۳ (درس ۱۰)

اولین دولت بعد از انقلاب دولت مهندس بازرگان بود. مهندس بازرگان در ۲۵ بهمن ۵۷ کابینه خود را که تقریباً همگی از اعضاء یا طرفداران نهضت آزادی و جبهه ملی بودند معرفی کرد.

در دوره پهلوی (سال ۴۲ تا ۵۷) جبهه ملی و نهضت آزادی در چارچوب قانون اساسی به مبارزات خود ادامه می دادند.

## جغرافیا

۱۱۴- پاسخ: گزینه ۲ ▲ مشخصات سؤال: متوسط \* جغرافیای ایران (درس ۱۰)

بررسی سایر گزینه ها:

(۱) باغداران باید تولیدات خود را با موقعیت مطلق ایران تطبیق دهند تا از توان ها و ظرفیت های محیطی استفاده کرده باشند.

(۳) کمبود منابع آب در ایران ناشی از موقعیت مطلق (ریاضی) آن است.

(۴) امروزه با توجه به مشکل کاهش منابع آبی کشور توصیه می شود محور توسعه کشاورزی از زراعت به توسعه باغداری با روش های نوین آبیاری متناسب با محیط تغییر یابد.

۱۱۵- پاسخ: گزینه ۱ ▲ مشخصات سؤال: دشوار \* جغرافیا ۲ (درس ۴)

قسمت اول گزینه ها به کلوت و چاله های بادی اشاره دارد که هر دو پدیده در دشت لوت دیده می شود. بنابراین قسمت اول هر چهار گزینه درست است. اما بخش دوم گزینه ها کلوت یا یاردانگ در رسوبات نرم به جامانده از دریاچه های قدیم پدید می آید و طی میلیون ها سال، باد شیارهایی موازی و لاشکل در این رسوبات ایجاد می کند. باد به تدریج بخش نرم را با خود می برد و بخش های سخت تر باقی می ماند.

چاله های بادی در نواحی دارای ماسه های ریز و به ویژه فاقد پوشش گیاهی به وجود می آید. در این نواحی، باد ذرات را از محل خود جابه جا می کند و به تدریج حفره ها یا چاله هایی وسیع پدید می آورد. اگر در اثر برخورد با آب های زیرزمینی، رطوبت و چسبندگی در دانه ها به وجود بیاید، فرسایش بادی کند و سپس متوقف می شود. (رد گزینه ۳) چاله های بادی که عمق بعضی از آن ها به ۴۰ متر نیز می رسد، در دشت لوت وجود دارد. (رد گزینه ۴)

۱۱۶- پاسخ: گزینه ۴ ▲ مشخصات سؤال: متوسط \* جغرافیا ۱ (درس ۴)

ویژگی نواحی آب و هوایی ایران عبارت است از:

■ آب و هوای گرم و خشک:

(۱) بارش کم و خشکی هوا (۲) اختلاف شدید دما (۳) فقر پوشش گیاهی (۴) تبخیر و تعرق زیاد

■ آب و هوای کوهستانی:

(۱) افزایش بارندگی و کاهش دما با افزایش ارتفاع (۲) میانگین دمای پایین (۳) بارندگی اغلب به صورت برف (۴) میانگین دمای بالای سالیانه

■ آب و هوای گرم و شرجی:

(۱) بارندگی اندک (۲) رطوبت نسبی بالا (۴) میانگین دمای بالای سالیانه

■ آب و هوای معتدل خزری:

(۱) بارندگی زیاد (۲) اعتدال دما در طول سال (۳) پوشش گیاهی غنی

۱۱۷- پاسخ: گزینه ۳

▲ مشخصات سؤال: متوسط \* جغرافیای ایران (درس ۸)

بررسی موارد:

(الف) مربوط به تقسیمات کشوری دوره عباسیان است.

(ب) مربوط به تقسیمات کشوری دوره قاجار است.

(ج) مربوط به تقسیمات کشوری دوره ساسانیان است.

(د) مربوط به تقسیمات کشوری دوره صفویه، افشاریه، زندیه و قاجار است.

۱۱۸- پاسخ: گزینه ۳

▲ مشخصات سؤال: دشوار \* جغرافیای ایران (درس ۹) و جغرافیا ۲ (درس ۲)

امروزه اغلب سکونتگاه‌ها چند نقش دارند و این نقش‌ها را با هم ایفا می‌کنند. ← انسان‌ها نواحی را به وجود می‌آورند یا نواحی طبیعی را تغییر می‌دهند.

ممکن است نقش سکونتگاه‌ها در طول زمان تغییر کند یا تکامل و توسعه یابد. ← انسان‌ها نواحی را به وجود می‌آورند یا نواحی طبیعی را تغییر می‌دهند.

۱۱۹- پاسخ: گزینه ۲

▲ مشخصات سؤال: متوسط \* جغرافیای ایران (درس ۳)

در بارندگی نشان داده شده در تصویر (بارندگی کوهستانی) نواحی مرتفع و کوهستانی مانع آن می‌شوند که توده هوای مرطوب به صورت افقی حرکت کند (رد گزینه‌های ۳ و ۴) در نتیجه توده هوا در امتداد دامنه کوه (عمودی) به طرف قله بالا می‌رود. این برخلاف بارش سیکلونی است که در آن یک توده هوا فعالیت دارد. (رد گزینه ۱)

۱۲۰- پاسخ: گزینه ۴

▲ مشخصات سؤال: متوسط \* جغرافیای ایران (درس ۷)

برنج از غلات مهم است و نقش مهمی در تأمین غذای جهان دارد، اما به دلیل اینکه به شرایط خاص آب‌وهوایی گرمسیری و نیمه‌گرمسیری و رطوبت هوا و آب زیاد وابسته است، در نواحی خاصی کشت می‌شود.

از دهه ۱۹۷۰ میلادی با انقلاب سبز و به کار بردن روش‌های علمی، بذره‌های اصلاح شده، کود و آفت‌کش‌های شیمیایی و ماشین‌آلات، برخی کشورها موفق شدند تولید کشاورزی خود را به چند برابر افزایش دهند که از جمله این کشورها می‌توان به فیلیپین و پاکستان اشاره کرد که در زمینه تولید برنج به خودکفایی رسیدند.

۱۲۱- پاسخ: گزینه ۳

▲ مشخصات سؤال: دشوار \* جغرافیا ۲ (درس ۱۱)

بررسی موارد:

(الف و ج) راتزل می‌گفت اگر کشورهای کوچک برای جمعیت خود فضای کافی نداشته باشند و درصدد توسعه سرزمین‌های خود بر نیایند، نابودی آن‌ها حتمی است. او همچنین برای عامل موقعیت جغرافیایی اهمیت قائل بود و اعتقاد داشت که موقعیت یک کشور در مجاورت یک دولت قوی یا ضعیف، بر سیاست و قدرت آن تأثیر می‌گذارد. به این ترتیب نظریه فضای حیاتی را مطرح کرد. حمله نظامی آمریکا به افغانستان و عراق در سال‌های ۱۳۶۹ و ۱۳۸۰ اشغال این کشورها یا حمله عراق به ایران در سال ۱۳۵۹ و به کویت در سال ۱۳۶۹ و حمله‌های عربستان به یمن در سال‌های اخیر نمونه‌هایی از توسعه‌طلبی کشورها است.

(ب) نظریه قدرت دریایی را «آلفرد ماهان» مطرح کرد. او که دریا سالار بود، فضاهای دریایی و اقیانوسی را در شکل‌گیری قدرت جهانی و کنترل و محاصره قدرت خشکی مؤثر می‌دانست. آلفرد ماهان در کتاب خود نشان داد که چگونه انگلستان به دلیل برخورداری از قدرت دریایی بر رقیبان خود پیروز شد.

بنابراین نظریه‌های «الف» و «ج» با نظریه «ب» متفاوت است.

۱۲۲- پاسخ: گزینه ۱

▲ مشخصات سؤال: متوسط \* جغرافیا ۳ (درس ۱)

فعالیت نوع دوم و سوم به فعالیت‌های صنعتی و خدماتی اشاره دارد که از فعالیت‌های شهرنشینان محسوب می‌شود.

متداول‌ترین ملاک تشخیص شهر و روستا نیز ملاک جمعیتی است و به‌طور کلی شهرها از روستاها پرجمعیت‌ترند و تراکم جمعیت نیز در آن‌ها بیشتر است.

۱۲۳- پاسخ: گزینه ۲

▲ مشخصات سؤال: ساده \* جغرافیا ۳ (درس ۲)

تهیه و اجرای طرح هادی روستایی از وظایف مهم بنیاد مسکن انقلاب اسلامی است. در طرح‌های هادی روستایی کاربری‌های اراضی روستا شناسایی و نقشه‌های وضع موجود آن تهیه می‌شود. در این طرح‌ها ساماندهی کاربری‌های مسکونی، کشاورزی، خدماتی و نیازها و همچنین چگونگی گسترش روستا در آینده معین می‌شود و راهکارهایی برای بهبود وضعیت اقتصادی و اجتماعی روستاها ارائه می‌گردد.

۱۲۴- پاسخ: گزینه ۴

▲ مشخصات سؤال: متوسط \* جغرافیا ۳ (درس ۲، فنون و مهارت‌های جغرافیایی ۱)

با توجه به حرکت زمین از غرب به شرق، مناطق مختلف کره زمین واقع بر نصف‌النهارها پی‌درپی در مقابل خورشید قرار می‌گیرند و ساکنان مناطق سمت راست زودتر از مناطق سمت چپ طلوع خورشید را مشاهده می‌کنند. بدین ترتیب، بین همه مکان‌های واقع بر نصف‌النهارهای مختلف کره زمین همواره اختلاف زمانی وجود دارد؛ به‌طوری که در یک کشور، زمان واقعی دو شهر مجاور متفاوت است. ساکنان تهران نیز به دلیل قرار گرفتن در سمت راست پاریس طلوع خورشید را زودتر مشاهده می‌کنند و دارای ساعت واقعی متفاوتی هستند.

۱۲۵- پاسخ: گزینه ۱

▲ مشخصات سؤال: متوسط \* جغرافیا ۳ (درس ۵)

شکل حوضه، شیب و تعداد انشعابات حوضه نیز رابطه مستقیمی با سیل خیزی رود دارند. حوضه‌های آبخیز از نظر شکل به سه گروه گرد، دراز و پهن تقسیم می‌شوند. هرچه شکل حوضه آبخیز گردتر و شیب آن بیشتر باشد، سیل خیزتر است. به عکس، هرچه حوضه درازتر و کشیده‌تر باشد، سیل خیزی آن کمتر است.

در تصویر سؤال حوضه آبخیز «الف» گردتر و شیب بیشتری دارد، بنابراین سیل خیزتر است.  
حوضه آبخیز «د» شیب کمتری دارد و کشیده‌تر است بنابراین سیل خیزی آن نسبت به سایر حوضه‌ها کمتر است.

### فلسفه و منطق

۱۲۶- پاسخ: گزینه ۴

▲ مشخصات سؤال: متوسط \* منطق (درس ۲)

اگر «دو سال اختلاف» مطرح شده بود، دو معنا داشت: ۱- دو سال اختلاف سن؛ ۲- دو سال اختلاف نظر. اما با آوردن کلمه «سن» این ابهام برطرف شده است و فقط معنای اول قابل قبول است.

گزینه ۱: بر اساس اینکه «شکسته» صفت میز باشد یا صفت شیشه میز، دو معنا می‌تواند داشته باشد.

گزینه ۲: «گلیم» به معنای «فرش» یا به معنای «گل‌ایم» یعنی «گل هستیم». معنای دوم بر اساس مغالطه نگارشی قابل قبول است.

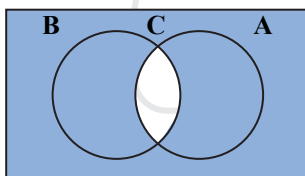
گزینه ۳: دو معنا دارد: ۱- قیمت ساعت چند است؟ ۲- زمانی که ساعت نشان می‌دهد، چند است؟

۱۲۷- پاسخ: گزینه ۲

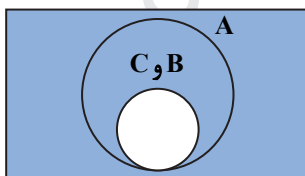
▲ مشخصات سؤال: دشوار \* منطق (درس ۳)

مفروضات سوال می‌گوید A هم بخش مشترک با B دارد و هم بخش اختصاصی؛ یعنی بخشی که با B مشترک نیست. پس امکان ندارد رابطه A و B تساوی باشد (رد گزینه ۱). این وضعیت در دو حالت ممکن است رخ دهد: یکی اینکه A و B رابطه عموم و خصوص من‌وجه داشته باشند و دیگر اینکه رابطه عموم و خصوص مطلق داشته باشند به نحوی که A عام‌تر باشد. همان طور که در نمودارها مشخص است، در حالت اول رابطه B با C عموم و خصوص مطلق خواهد بود (رد گزینه ۳) و در حالت دوم این رابطه تساوی می‌شود. برای بررسی دو گزینه دیگر لازم است غیر C را مشخص کنیم. لذا بیرون محدوده C را به طور کامل رنگی می‌کنیم. واضح است که غیر C علاوه بر مصادیق اختصاصی B مصادیق بیرون از B را هم شامل می‌شود (رد گزینه ۴). همچنین غیر C هم نسبت به A مصادیق مشترک دارد (قسمت اختصاصی A) و هم مصادیق غیرمشترک دارد (بیرون A) و هم A نسبت به غیر C مصادیق غیرمشترک دارد (درون C). پس رابطه A و غیر C عموم و خصوص من‌وجه است.

حالت اول:



حالت دوم:



۱۲۸- پاسخ: گزینه ۳

▲ مشخصات سؤال: متوسط \* منطق (درس ۴)

در تعریف مفهومی، اجزای سازنده مفهوم مجهول تحلیل می‌شوند و به دو بخش ویژگی‌های مشترک با دیگر مفاهیم (جزء عام) و ویژگی‌های اختصاصی مفهوم مجهول که وجه افتراق هستند (امر خاص)، تقسیم می‌شوند.

گزینه ۱: برخی تصورات نیاز به تعریف ندارند. مثل تصور ما از مفهوم بدیهی «هستی» یا تصوراتی که از طریق حس درک می‌شوند (مثلاً تصور ما از طعم شیرین).

گزینه ۲: هر حملی (ایجابی یا سلبی) تعریف محسوب نمی‌شود. مثلاً در عبارت «میوه مفید است» مفهوم «مفید» را به «میوه» نسبت داده‌ایم ولی «میوه» را تعریف نکرده‌ایم.

گزینه ۴: تعریف لزوماً در قالب یک تصدیق بیان نمی‌شود بلکه مثلاً می‌توان در تعریف مفهوم «انسان» صرفاً گفت «حیوان ناطق».



۱۲۹- پاسخ: گزینه ۱

▲ مشخصات سؤال: دشوار \* منطق (درس ۶)

مصرع اول این بیت، جمله امری است که انشایی محسوب می شود و قضیه نیست. مصرع دوم یک قضیه شرطی متصل است. بنابراین کلاً در این بیت، یک قضیه به کار رفته است.

گزینه ۲: مصرع اول فقط یک قضیه شرطی است و مصرع دوم سه قضیه حملی دارد (۱- گفتا ... ۲- ز که نالیم؟ (یعنی جای اعتراض از هیچ کس نیست) ۳- از ماست که بر ماست).

گزینه ۳: اولاً کل بیت یک قضیه شرطی متصل است و اجزای قضیه شرطی حکم مستقل ندارند. ثانیاً در مصرع دوم نیز «گشودن گره» سلب شده است، نه اینکه نسبت داده شده باشد.

گزینه ۴: این قضیه به صورت استاندارد به شکل «من همت کننده در طلب دانش هستم» می باشد. بنابراین به ثبوت «همت کننده در طلب دانش» برای «من» حکم شده است.

۱۳۰- پاسخ: گزینه ۳

▲ مشخصات سؤال: متوسط \* منطق (درس ۷)

قضیه مورد نظر به صورت استاندارد، می شود: «هر واقعی دارای یک بخش ناشناختنی است». عکس مستوی این گزاره می شود: «بعضی دارای یک بخش ناشناختنی ها واقعیت اند». همین گزاره با ادبیات سلیس تر به شکل «برخی چیزها که یک بخش ناشناختنی دارند، واقعیت اند» بیان می شود.

گزینه های ۱ و ۲: محمول تغییر کرده است («دارای یک بخش ناشناختنی»، در گزینه ۱ تبدیل به «دارای یک بخش شناختنی» و در گزینه ۲ تبدیل به «ناشناختنی» شده است) لذا هیچ یک از روابط تقابل یا عکس مستوی را ندارد. پس از نظر منطقی نمی توان چنین نتیجه ای گرفت.

گزینه ۴: موضوع تغییر کرده است («واقعیت» تبدیل به «قسمتی از واقعیت» شده است) لذا هیچ یک از روابط تقابل یا عکس مستوی را ندارد. پس از نظر منطقی نمی توان چنین نتیجه ای گرفت.

۱۳۱- پاسخ: گزینه ۲

▲ مشخصات سؤال: ساده \* منطق (درس ۸)

چون در قضیه «هر الف ب است»، مفهوم «ب» (حدوسط) منفی است لذا طبق شرط دوم نمی تواند در مقدمه دیگر هم منفی باشد. بنابراین قضیه «بعضی ب ج نیست» به سبب منفی کردن «ب» نمی تواند مقدمه دیگر این استدلال باشد.

۱۳۲- پاسخ: گزینه ۲

▲ مشخصات سؤال: متوسط \* فلسفه یازدهم (درس ۲)

فلسفه های مضاف مسائل وجودشناسی و معرفت شناسی را وارد حوزه های خاص از جمله حوزه علوم می کنند، نه برعکس (رد گزینه ۴). بنابراین می توان گفت مسائلی را مطرح می کنند که هم فلسفی است و هم مربوط به علوم می شود و لذا این مسائل به نوعی مشترک میان علوم و فلسفه هستند. همچنین بنیان های عقلی علوم در این فلسفه ها بررسی می شوند (توجه کنید که مسائل فلسفه های مضاف، بنیادی و فلسفی هستند، نه علمی. بنابراین تعبیر مسائل مشترک میان فلسفه و علم، تعبیری با مسامحه است. ولی با توجه به رد شدن سایر گزینه ها با توضیحی که دادیم می توان این گزینه را پذیرفت).

گزینه ۱: دانش های تاریخ و حقوق روش های خاص خود را دارند و با تأمل فیلسوفانه به دست نمی آیند. در واقع برعکس مطلب این گزینه درست است؛ یعنی با تأمل فیلسوفانه در دانش هایی مانند تاریخ و حقوق، شاخه هایی از فلسفه چون فلسفه تاریخ و فلسفه حقوق شکل می گیرد.

گزینه ۳: شناخت وجود، فرع بر امکان شناخت آن است، نه برعکس.

۱۳۳- پاسخ: گزینه ۱

▲ مشخصات سؤال: متوسط \* فلسفه یازدهم (درس ۴)

پارمنیدس معتقد است واقعیت فقط با عقل درک می شود و چون حرکت با عقل درک نمی شود لذا واقعیت ندارد. این یعنی نقش عقل در درک سکون و حرکت تعیین کننده است. اما هراکلیتوس در عین اینکه عقل را هم قبول داشت، شناخت حرکت را امری حسی می دانست.

از نظر هراکلیتوس اضداد (امور ناسازگار) همواره با هم جمع می شوند و لذا به جنگ و ستیزه می پردازند و این امر سبب حرکت و تغییر دائمی در جهان است. پس می توان گفت از نظر او، حرکت در حقیقت همان جمع امور ناسازگار است.

۱۳۴- پاسخ: گزینه ۱

▲ مشخصات سؤال: ساده \* فلسفه یازدهم (درس ۶)

اگر باور نداشتیم که می توانیم موجودات را بشناسیم، نمی توانستیم با آن ها تعاملی داشته باشیم. پس رفتار ما با آن ها گویای باور ما به امکان شناخت است.

گزینه ۲: شناخت بشر محدود است.

گزینه ۳: نسبیست شناخت، یعنی هیچ امری را به طور مطلق نشناسیم، نه اینکه برخی خصوصیات موجودات را نشناسیم.

گزینه ۴: این تفاوت شناخت می تواند بر اساس خطای شناختی یک طرف یا هر دو طرف تحلیل شود که قابل برطرف شدن است. لذا معمولاً افرادی که با هم اختلاف دارند، با هم بحث می کنند تا یکدیگر را قانع کنند. پس تفاوت شناخت لزوماً نشانه شخصی بودن شناخت نیست.

۱۳۵- پاسخ: گزینه ۴

▲ مشخصات سؤال: دشوار \* فلسفه یازدهم (درس ۷)

بررسی و تحلیل تنها از قوه عقل بر می آید و هیچ ابزار شناختی دیگری، تحلیل گر نیست.

گزینه ۱: قلب هم می تواند به چنین حقایقی برسد.

گزینه ۲: همکاری حس و عقل است و ویژه عقل نیست.

گزینه ۳: مقدمات استدلال های قیاسی می توانند حسی و تجربی هم باشند.

۱۳۶- پاسخ: گزینه ۳

▲ مشخصات سؤال: متوسط \* فلسفه یازدهم (درس ۹)

از نظر افلاطون تنها موجودی که توان تعقل دارد، نفس انسان است و لذا درک امتناع اجتماع نقیضین (یک چیز نمی تواند هم باشد و هم نباشد) هم که امری عقلی است، به نفس انسانی مربوط می شود.

گزینه ۱: مطابق متن کتاب درسی، دقیق تر آن است که گفته شود: «هر موجود زنده و دارای عقل، یک جزء نامرئی به نام نفس دارد» ولی این گزینه جای «عقل» و «نفس» را عوض کرده و گفته است: «هر دارای نفس، دارای عقل است». باید توجه داشت که انسان در بدو تولد، زنده است و حیات دارد لذا دارای نفس است ولی قدرت نطق و تعقل او مدتی بعد از تولد شکل می گیرد. پس انسان در ابتدا دارای نفس است ولی عقل ندارد بلکه صرفاً استعداد و قوه تعقل دارد و مدتی بعد، قوه عقل او بالفعل می شود و در آن هنگام می توان گفت که انسان دارای عقل است. پس هر دارای نفسی، لزوماً دارای عقل نیست. (تذکر: معمولاً گزاره «انسان دارای عقل است» را از آن جهت که «استعداد و قوه عقل» همواره در انسان هست، درست در نظر می گیرند. ولی در این سؤال، اولاً با توجه به درست بودن قطعی گزینه ۳، سایر گزینه ها باید به گونه ای تفسیر شوند که نادرست باشند. ثانیاً وقتی «نفس» و «عقل» در یک جمله به کار می روند، یعنی گوینده به تفاوت دقیق آن ها توجه دارد و در این فرض نمی توان گفت «انسان همواره دارای عقل است» بلکه باید گفت «انسان همواره دارای نفس است و نفس او استعداد دارد که دارای عقل شود»).

گزینه ۲: افلاطون نفس را عامل حیات می داند لذا چون انسان از بدو تولد، زنده است، نفس دارد. این کمالات نفس است که به تدریج به فعلیت می رسد، نه خود آن (تذکر: علاوه بر اینکه نفس از ابتدا عامل حیات است، کتاب درسی بالقوه بودن همه دارایی های نفس را نیز به عنوان دیدگاه ارسطو مطرح کرده است و دلیلی نداریم افلاطون را موافق این دیدگاه بدانیم).

گزینه ۴: هر موجود مجردی، محدودیت های ماده را ندارد؛ از جمله حقایق عالم مَثَل.

۱۳۷- پاسخ: گزینه ۱ ▲ مشخصات سؤال: دشوار \* فلسفه یازدهم (درس ۱۱)

از نظر فیلسوفان مسلمان، منشأ گرایش به نیکی و گریز از بدی، فطرت انسان است. توجه کنید که این فیلسوفان هیچ شناختی را (چه عقلی چه غیر عقلی) فطری نمی دانند لذا گرایش اخلاقی از سنخ شناخت نیستند که از سوی ابزارهای شناخت از جمله عقل نظری درک شوند. گزینه ۲: اینکه فضائل در جهت سلامت جامعه و خیر افراد است، منافاتی با دیدگاه فیلسوفان مسلمان ندارد. ولی این امور معیار تشخیص خوب و بد اخلاقی نیستند.

گزینه ۳: تشخیص اخلاقیات از نگاه فیلسوفان مسلمان با عقل است و طبعاً عقل سالم و معتدل می تواند چنین تشخیصی داشته باشد. همچنین شرط رسیدن به سعادت فردی و اجتماعی هم تشخیص اخلاقیات و عمل به فضائل و ترک رذائل است. در حقیقت، این ها دیدگاه افلاطون و ارسطو است که فیلسوفان مسلمان هم نظری نزدیک به آن ها داشتند.

گزینه ۴: از نظر فیلسوفان مسلمان ما دو گونه گرایش داریم. یکی گرایش اخلاقی به فضایل و ترک رذایل و دیگری گرایش طبیعی به امیال مادی. گاهی که این دو با هم در تضاد قرار می گیرند، مانند دو کفه ترازو خواهند بود و ممکن است گرایشات طبیعی شدیدتر باشند و انسان را به سوی ترک فضایل و انجام رذایل سوق دهند. لذا برخی دیگر از انگیزه ها مثل انگیزه اطاعت از خداوند و دستیابی به پاداش ها و رهایی از عقوبت های او می توانند باعث سنگینی کفه تمایل به فضایل و ترک رذایل شوند. (توجه: در حقیقت گرایش های اخلاقی و گرایش های طبیعی می توانند گاهی به صورت دو کفه ترازو باشند، نه گرایش های اخلاقی به تنهایی. ولی در این گزینه گرایش های طبیعی که در تضاد با گرایش به فضایل باشند هم گرایش اخلاقی دانسته شده اند. بنابراین با توجه به نادرستی گزینه ۱، این گزینه را باید با مسامحه درست در نظر بگیریم تا سؤال فقط یک پاسخ داشته باشد).

۱۳۸- پاسخ: گزینه ۴ ▲ مشخصات سؤال: دشوار \* فلسفه دوازدهم (درس ۲)

گزینه ۱: ضروری (بی رنگی جزء تعریف آب است) - امکانی (فعل می تواند داشتن حالتی را برساند، نه انجام کاری را)

گزینه ۲: امکانی (از ویژگی های تجربی چوب است و ضرورت عقلی ندارد) - ضروری (یک ویروس خاص نمی تواند یکی از انواع ویروس ها نباشد)

گزینه ۳: امکانی (یک امر حسی و تجربی است و ضرورت عقلی ندارد) - ضروری (از ویژگی های ذاتی جسم است)

گزینه ۴: ضروری (گاز بودن ذاتی اکسیژن است) - ضروری (ماده بودن ذاتی فلز است)

۱۳۹- پاسخ: گزینه ۲ ▲ مشخصات سؤال: متوسط \* فلسفه دوازدهم (درس ۳)

دیدگاه تجربه گرایان این است که رابطه علیت به عنوان یک رابطه ضروری بین علت و معلول، بر اساس تجربه درک می شود. گزینه ۱: دیدگاه هیوم است.

گزینه ۲: اصالت روش تجربی یک اصل است و خودش را از تجربه چند مورد جزئی نتیجه نمی گیرند.

گزینه ۴: این دیدگاه خاص تجربه گرایان نیست و همه آن را قبول دارند.

۱۴۰- پاسخ: گزینه ۲ ▲ مشخصات سؤال: متوسط \* فلسفه دوازدهم (درس ۵)

تجربه گرایی شدید هیوم که می گفت عقل هیچ شناخت مستقل از حس و تجربه ای ندارد و لذا هیچ شناخت مستقل از حس و تجربه ای نداریم، سبب شد که نتواند براهین فیلسوفان عقل گرا درباره خداوند را بپذیرد.

۱۴۱- پاسخ: گزینه ۳ ▲ مشخصات سؤال: ساده \* فلسفه دوازدهم (درس ۶)

فارابی می گفت هر چه وجودش از خودش نیست، نیاز به علت دارد، نه هر واقعیتی.



۱۴۲- پاسخ: گزینه ۴

▲ مشخصات سؤال: متوسط \* فلسفه دوازدهم (درس ۷)

از آنجا که توجه به عقل و عقلانیت با مبانی اولیه کلیسای کاتولیک سازگاری نداشت، این توجه و روی آوری، به تدریج به گسترش عقل‌گرایی و عقب‌نشینی اندیشه‌های دینی انجامید، تا اینکه در این دوره عقل جای دین را گرفت و دین مسیحیت را به گوشه‌ای از زندگی اروپاییان برد و در حاشیه قرار داد.

گزینه ۱: کشف این توانایی به خودی خود سبب نمی‌شود عقل بر دین حاکم شود.

گزینه ۲: این اتفاق بعد از دوره حاکمیت کلیسا و در عصر رنسانس رخ داد.

گزینه ۳: فیلسوفان قدیم همواره رویکرد عقلی داشته‌اند و این رویکرد مربوط به زمان خاصی نیست.

۱۴۳- پاسخ: گزینه ۲ ▲ مشخصات سؤال: دشوار \* فلسفه دوازدهم (درس ۸)

از نظر فیلسوفان مسلمان، ایمانی که پشتوانه عقلی نداشته باشد ارزشی ندارد و چه بسا انسان را به سوی کارهای اشتباه نیز بکشاند.

گزینه ۱: آنان به دنبال برطرف شدن کامل تعارض‌های ظاهری عقل و وحی هستند، نه کاستن تعارض‌ها.

گزینه ۳: در همه موضوعات نتیجه این سه روش یکسان نیست؛ زیرا برخی موضوعات صرفاً وحیانی یا صرفاً شهودی یا صرفاً عقلانی هستند.

البته اگر در موضوعی هر سه روش کارایی داشته باشد، حتماً نتیجه یکسان خواهند داشت.

گزینه ۴: وحی پیامبران نیازی به تهذیب نفس ندارد؛ زیرا از طرف خداوند اعطا می‌شود.

۱۴۴- پاسخ: گزینه ۱ ▲ مشخصات سؤال: ساده \* فلسفه دوازدهم (درس ۱۰)

ابن سینا روش علوم طبیعی را تجربی می‌داند و معتقد است تجربه بر اساس اصول عقلانی معتبر است.

گزینه ۲: بینش کلی از راه تفکر فلسفی حاصل می‌شود، نه مشاهده و آزمایش.

گزینه ۳: مطالعه تجربی راهی به شناخت ماورای طبیعت و خدا ندارد.

گزینه ۴: کل عالم طبیعت هم طبیعتی متفاوت با طبیعت هر یک از اجزایش دارد که حرکات و آثار کلی را تعیین می‌کند.

۱۴۵- پاسخ: گزینه ۳ ▲ مشخصات سؤال: ساده \* فلسفه دوازدهم (درس ۱۱)

ملاصدرا در فلسفه خود فقط از روش فلسفی که استدلال عقلی است استفاده می‌کند و آیات و شهودها فقط نقش مؤید را داشتند.

## اقتصاد

۱۴۶- پاسخ: گزینه ۱

▲ مشخصات سؤال: ساده \* اقتصاد (درس ۳)

بررسی موارد:

مورد اول: در مورد اول، زیبا با اینکه می‌داند خوردن کیک خلاف رژیم غذایی‌اش است، نمی‌تواند تصمیم منطقی بگیرد و مقداری از کیک تولد را می‌خورد. این مورد به «بی‌صبری زیاد» از انواع اشتباهات رایج در تصمیم‌گیری اشاره می‌کند.

مورد دوم: در این مثال مجتبی تحت تأثیر «حقه‌های فروش بر تصمیم‌گیری» قرار گرفته است، زیرا آن لباس ۴۵۰ هزار تومانی با ۵۰٪ تخفیف باز هم

از پیراهن ۱۶۵ هزار تومانی گران‌تر است، ولی مجتبی به این موضوع بی‌توجه است و تنها به خاطر ۵۰٪ تخفیف آن لباس را انتخاب کرده است.

مورد سوم: پدر مریم در این مثال دچار اشتباه «خودرأی بودن یا اعتمادبه‌نفس بیش از اندازه» شده است؛ زیرا در خصوص درآمد آینده خوش‌بینی اشتباهی دارد.

۱۴۷- پاسخ: گزینه ۳ ▲ مشخصات سؤال: متوسط \* اقتصاد (درس ۴)

الگوی مرز امکانات تولید، کمک می‌کند به شکل ساده و نموداری، انتخاب‌های پیش‌روی هر تولیدکننده را ببینیم تا متوجه شویم که تولید چه

ترکیبی از کالاها و انتخاب‌های ممکن، بیشترین سود را خواهد داشت. بنابراین در الگوی مرز امکانات تولید به دنبال پاسخ به این سؤال

هستیم: «یک شرکت (یا یک کشور) چگونه می‌تواند منابع کمیاب خود را میان انواع تولیدات تقسیم کند؟»

نکته: یک تولیدکننده بهتر است بر روی مرز امکانات تولید کند.

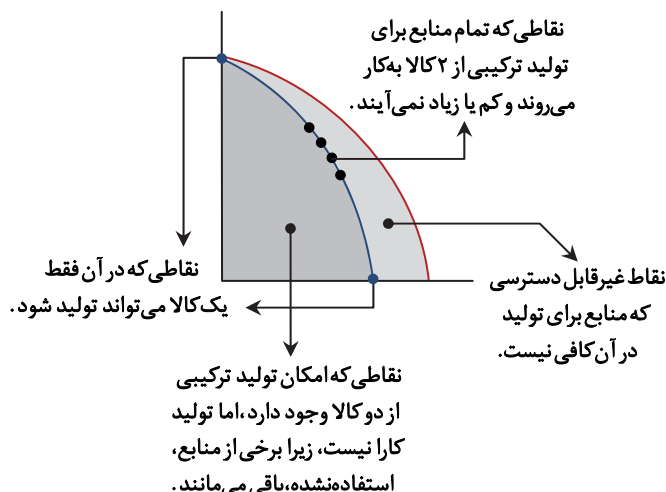
حواستون باشه: نقاط خارج از مرز امکانات: نقاطی

با منابع موجود قابل دسترسی نمی‌باشد.

نقاط درون (زیر) مرز امکانات: قابل دسترسی

می‌باشند ولی تولیدکننده از تمامی منابع خود

به‌درستی استفاده نکرده است.



۱۴۸- پاسخ: گزینه ۱

▲ مشخصات سؤال: دشوار \* اقتصاد (درس ۱)

برای محاسبه عملکرد این تولیدکننده، ابتدا باید هزینه‌های آن را محاسبه کنیم و سپس با استفاده از فرمول زیر، میزان سود یا زیان آن را مشخص کنیم:

هزینه‌های تولید - درآمد = سود یا زیان شرکت

هزینه‌ها < درآمد = زیان (ضرر)

هزینه‌ها > درآمد = سود (منفعت)

ابتدا هزینه‌ها را محاسبه می‌کنیم:

اجاره کارگاه = ۳۰,۰۰۰,۰۰۰

خرید ماشین‌آلات = ۳۰,۰۰۰,۰۰۰ × ۱۰ = ۳۰۰,۰۰۰,۰۰۰

خرید مواد اولیه = ۳۰,۰۰۰,۰۰۰ × ۲ = ۶۰,۰۰۰,۰۰۰

پرداخت حقوق سالانه = ۱۵۰,۰۰۰,۰۰۰

مجموع هزینه‌ها = ۵۴۰,۰۰۰,۰۰۰

توجه: خرید ماشین فرزند مدیرعامل جزء هزینه‌های تولید نمی‌باشد.

درآمد = ۶۰,۰۰۰,۰۰۰ × ۱۰ = ۶۰۰,۰۰۰,۰۰۰

سود یا منفعت = ۶۰,۰۰۰,۰۰۰ - ۵۴۰,۰۰۰,۰۰۰ = -۴۸۰,۰۰۰,۰۰۰ = سود یا زیان

▲ مشخصات سؤال: ساده \* اقتصاد (درس ۱)

۱۴۹- پاسخ: گزینه ۴

ویژگی‌های مشترک کارآفرینان موفق

- (۱) تیزبین: زمانی که دیگران به فرصت‌های کسب‌وکار بی‌توجه هستند، آن‌ها را می‌بینند.
  - (۲) نوآور: ایده‌ها را به محصولات جدید، فرایندها و کسب‌وکارهای جدید تبدیل می‌کند.
  - (۳) ریسک‌پذیر: با کمک پس‌انداز و خوش‌نامی‌شان، فعالیت‌های جدید اقتصادی راه‌اندازی می‌کنند.
  - (۴) خوش‌بین: واقع‌بین ولی مطمئن و دلگرم به موفقیت اقتصادی هستند.
  - (۵) پرنگیزه: نظم، انضباط، پایداری، اشتیاق و توانایی حل مسئله را دارند.
  - (۶) یادگیرنده: از کارشناسان، همکاران و مشتریان می‌آموزند و خود را با شرایط بازار وفق می‌دهند.
  - (۷) سازمان‌دهنده: منابع را به شکل کارا مدیریت و هماهنگ می‌کنند.
- با توجه به موارد گفته‌شده، گزینه ۴ پاسخ درست این سؤال است.

▲ مشخصات سؤال: متوسط \* اقتصاد (درس ۵)

۱۵۰- پاسخ: گزینه ۱

خانوارها را با درآمدی که از فروش عوامل تولید به‌دست می‌آورند، خدمات مورد نیاز را از بنگاه‌ها خریداری می‌کنند.

▲ مشخصات سؤال: دشوار \* اقتصاد (درس‌های ۵ و ۶)

۱۵۱- پاسخ: گزینه ۳

هنگامی «وضعیت کمبود تقاضا» در بازار وجود دارد که قیمت کالاها افزایش یافته و زیاد است. در نتیجه قیمت‌ها باید کاهش پیدا کنند تا به وضعیت تعادلی برسند. در نتیجه دولت برای حمایت از مصرف‌کننده باید مالیات بر مصرف (مالیات غیرمستقیم) را کاهش دهد، تا به تبع آن قیمت کالاها نیز کاهش پیدا کند. در نتیجه ← کاهش قیمت‌ها موجب از بین رفتن فاصله عرضه و تقاضا می‌شود و بازار به سمت تعادل خواهد رفت.

▲ مشخصات سؤال: متوسط \* اقتصاد (درس‌های ۸ و ۹)

۱۵۲- پاسخ: گزینه ۲

رفع تورم ← سیاست انقباضی موجب ← کاهش میزان نقدینگی

مقابله با فقر ← توزیع عادلانه درآمد

تحریم ← تنوع شرکای تجاری

▲ مشخصات سؤال: دشوار \* اقتصاد (درس ۶)

۱۵۳- پاسخ: گزینه ۲

الف) مالیات مستقیم:

$$\blacksquare \text{ مالیات بر درآمد اشخاص: } 48 = 240 \times \frac{1}{5}$$

■ مالیات بر دارایی: ۲۴۰

$$288 = 240 + 48 = \text{میزان مالیات مستقیم پرداختی}$$

ب) مالیات غیرمستقیم:

■ تعرفه‌های گمرکی: ۱۸۰

■ عوارض خودرو: ۳۵

■ مالیات بر شکر (مالیات بر مصرف): ۱۵

$$230 = 180 + 35 + 15 = \text{میزان مالیات غیرمستقیم پرداختی}$$

▲ مشخصات سؤال: ساده \* اقتصاد (درس ۹)

۱۵۴- پاسخ: گزینه ۴

کالای بادوام ← پول فلزی ← پول کاغذی ← پول تحریری (ثبتي) ← پول الکترونیکی

۱۵۵- پاسخ: گزینه ۴

▲ مشخصات سؤال: متوسط \* اقتصاد (درس ۷)

راه‌های مقابله با تحریم تجاری ← رسیدن به خودکفایی اقتصادی ← فاصله گرفتن از اقتصاد تک‌محصولی ← از طریق ← افزایش نسبت صادرات غیرنفتی به تولید کل

۱۵۶- پاسخ: گزینه ۲

▲ مشخصات سؤال: ساده \* اقتصاد (درس ۱۱)

از راه‌های رسیدن به رشد اقتصادی، افزایش سرمایه‌انسانی است. سرمایه‌انسانی با آموزش افزایش می‌یابد. یکی از شاخص‌های رایج جهانی برای اندازه‌گیری پیشرفت‌های اقتصادی کشورهای گوناگون، شاخص‌های توسعه‌انسانی (HDI) است. مؤلفه‌هایی نظیر میزان امید به زندگی در بدو تولد، میانگین سال تحصیلی، سرانه درآمد ناخالص ملی و شاخص‌های نابرابری تشکیل‌دهنده شاخص توسعه‌انسانی است.

۱۵۷- پاسخ: گزینه ۲

▲ مشخصات سؤال: دشوار \* اقتصاد (درس ۷)

کشور «الف» دارای مزیت نسبی در تولید چای می‌باشد.

نکته: مزیت مطلق به توانایی یک کشور در تولید بیشتر یک محصول نسبت به سایر کشورها اشاره دارد.

مزیت نسبی به توانایی یک کشور در تولید یک کالا نسبت به سایر کالاها در همان کشور اشاره دارد.

۱۵۸- پاسخ: گزینه ۱

▲ مشخصات سؤال: دشوار \* اقتصاد (درس ۸)

نکته:

افراد زیر ۱۵ سال + شاغلین + بیکارها + جمعیت غیرفعال = کل جمعیت

جمعیت فعال

افراد ۱۵ سال و بیشتر

جمعیت زیر ۱۵ سال - جمعیت کل = جمعیت ۱۵ سال و بالاتر

$2,900,000 = 9,000,000 - 3,800,000$  = جمعیت ۱۵ سال و بالاتر

نفر  $2,500,000 = 4,000,000 - 2,900,000$  = جمعیت فعال

جمعیت شاغل - جمعیت فعال = جمعیت بیکار

$500,000 = 2,500,000 - 2,000,000$  = جمعیت بیکار

$20 = \frac{500,000}{2,500,000} \times 100 = \frac{\text{جمعیت بیکار}}{\text{جمعیت فعال}} \times 100$  = نرخ بیکاری

چون در این کارخانه به‌طور «موقت» تعدادی از کارگران بیکار شده‌اند، در نتیجه بیکاری آن «دوره‌ای» است.

۱۵۹- پاسخ: گزینه ۱

▲ مشخصات سؤال: دشوار \* اقتصاد (درس ۱۱)

$100 \times \frac{\text{سطح عمومی قیمت‌ها در ابتدای سال} - \text{سطح عمومی قیمت‌ها در انتهای سال}}{\text{سطح عمومی قیمت‌ها در ابتدای سال}}$  = تورم

درصد  $40 = \frac{280 - 200}{200} \times 100$  = تورم کشور C

درصد  $20 = \frac{1}{4} \times 40 = \frac{1}{4} \times \text{تورم کشور C}$  = تورم کشور A

$480 = x - 400 \Rightarrow \frac{20}{100} = \frac{x - 400}{400} \Rightarrow \frac{2 \times 400}{100} = x - 400 \Rightarrow x = 480$

درصد  $60 = 3 \times 20 = 3 \times \text{تورم کشور A}$  = تورم کشور B

کشور B  $\frac{60}{100} = \frac{448 - x}{x}$

$60x = 44800 - 100x \Rightarrow 160x = 44800 \Rightarrow \frac{44800}{160} = 280$

۱۶۰- پاسخ: گزینه ۳

▲ مشخصات سؤال: دشوار \* اقتصاد (درس ۱۱)

هرچه شاخص توزیع درآمد در کشورها بزرگ‌تر یا بیشتر باشد ← توزیع درآمد، نامناسب‌تر یا ناعادلانه‌تر است.

هرچه شاخص توزیع درآمد در کشور کوچک‌تر یا کمتر باشد ← توزیع درآمد، مناسب‌تر یا عادلانه‌تر است.

$\frac{\text{شاخص توزیع درآمد دهک دهم}}{\text{دهک اول}}$

$5 = \frac{20}{4}$  = شاخص دهک‌ها در سال ۸۶

$5 = \frac{27}{5} = \frac{5}{5} \Rightarrow$  نامناسب‌ترین / ناعادلانه‌ترین = شاخص دهک‌ها در سال ۸۷

$4 = \frac{32}{8}$  = شاخص دهک‌ها در سال ۸۸

$\frac{3}{5} = \frac{21}{6}$  = مناسب‌ترین / عادلانه‌ترین = شاخص دهک‌ها در سال ۸۹